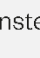
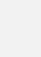


# Nevalstisko organizāciju sociālekonomiskā ietekme

Metodoloģiskie ieteikumi  
satelītkonta izveidei,  
multiplikatoru aprēķiniem  
un izraisītās ietekmes noteikšanai

Oktobris, 2022

Uldis Spuriņš

Iceland   
Liechtenstein   
Norway  **Active  
citizens fund**



Materiāls sagatavots projekta “Pētījumi par pilsoniskās sabiedrības organizāciju sektoru Latvijā 2020-2024” ietvaros, kas tiek īstenots ar Islandes, Lihtenšteinas un Norvēģijas atbalstu caur EEZ un Norvēģijas grantu programmu “Aktīvo iedzīvotāju fonds”. Par materiāla saturu atbild Latvijas Pilsoniskā alianse.

## Saturs

Kopsavilkums.....	3
Ievads.....	4
1. Nevalstiskās organizācijas nacionālo kontu sistēmā .....	5
2. Sociālās ekonomikas satelītkonts .....	9
2.1 Bezpeļņas organizācijas.....	9
2.2 Saistītās institūcijas.....	10
2.3 Brīvprātīgais darbs .....	10
2.4 Algoritmi organizāciju un brīvprātīgā darba iekļaušanai sociālās ekonomikas satelītkontā .....	11
2.5 Sociālās ekonomikas satelītkontā iekļaujamā informācija.....	14
3. Multiplikatori .....	18
4. Izraisītā ietekme.....	19
4.1 Metodoloģiskie ieteikumi organizācijas līmeņa datu apkopošanai un gadījumu analīzes veikšanai.....	19
4.2 Nozares un NVO darbības rezultāti.....	22
4.3 Tehniskais risinājums .....	23
Saīsinājumi.....	24
Izmantotā literatūra .....	25

## Kopsavilkums

Trešais jeb sociālās ekonomikas sektors, kas sevī ietver pilsonisko sabiedrību, nevalstiskās organizācijas, sociālos uzņēmumus, brīvprātīgo darbu utt. uz miermīlīgu un ilgtspējīgu attīstību orientētās valstīs varētu kļūt arvien nozīmīgāks. Tā ietvaros var nodrošināt "labas darbavietas", realizēt cilvēkiem tik būtisko politisko rīcību, kā arī rast efektīvus risinājumus sabiedrībai kopumā nozīmīgās jomās, tai skaitā nereti pilnveidojot vai aizstājot vispārējās valdības sniegtos publiskos pakalpojumus. Taču nacionālo kontu sistēmā, ko valstis izmanto, lai uzskaitītu saimniecisko darbību valsts teritorijā, informācija par sociālās ekonomikas sektorā iekļaujamajām institūcijām ir nepilnīga un neļauj politikas veidotājiem gūt visaptverošu priekšstatu par sektora darbību.

Latvijā 2020. gadā māsaimniecības apkalpojošās bezpeļņas organizācijas radīja bruto pievienoto vērtību 133 milj. EUR apmērā, kas sastādīja 0,45% no IKP. Taču māsaimniecības apkalpojošās bezpeļņas organizācijas sastāda tikai nelielu daļu no nevalstiskajām organizācijām. Tāpat pastāv arī saistītās institūcijas, kuras neatbilst bezpeļņas organizācijas statusam, bet kuru darbības mērķi ir līdzīgi bezpeļņas organizāciju mērķiem un kuras ietilptu plaši definētā nevalstisko organizāciju sektorā (piemēram, sociālie uzņēmumi). Savukārt nevalstisko organizāciju ietvaros realizētā brīvprātīgā darba radītā pievienotā vērtība nacionālo kontu sistēmā vispār netiek iekļauta. Dati par citām valstīm rāda, ka, apkopojot informāciju par visiem sociālās ekonomikas blokiem, tā īpatsvars IKP var pārsniegt 5%, kas ir līdzvērtīgs rādītājs, piemēram, meža nozares īpatsvaram Latvijas ekonomikā.

Lai precīzi uzskaitītu sociālās ekonomikas sektora ietvaros veikto saimniecisko darbību Apvienoto Nāciju Organizācija aicina valstis veidot šim nolūkam speciāli paredzētu satelītkontu. Tajā tiek apkopota informācija par visām bezpeļņas organizācijām, saistītajām institūcijām un satelītkontā ietvertajās organizācijās, kā arī tieši veikto brīvprātīgo darbu. No nacionālo kontu sistēmas uz sociālās ekonomikas satelītkontu var pārnest datus par organizāciju apgrozījumu, ienākumu avotiem un izlietojumu, pievienoto vērtību, kā arī informāciju par organizāciju aktīviem un saistībām. Savukārt, papildinot nacionālajos kontos iekļauto informāciju ar brīvprātīgā darba uzskaiti pielāgotu darbaspēka apsekojumu, var iegūt arī datus par nodarbinātības un brīvprātīgi veiktā darba apjomiem un to vērtību.

Lai noteiktu sociālās ekonomikas sektora netiešo ietekmi, var izmantot nacionālo kontu ietvaros izveidotās ielaides-izlaides tabulas un sociālās ekonomikas satelītkontā iekļauto organizāciju pārstāvēto tautsaimniecības nozaru multiplikatorus. Zinot sociālās ekonomikas sektora ražošanas apjoma, pievienotās vērtības un nodarbinātības sadalījumu pa tautsaimniecības nozarēm, var aprēķināt arī sektora netiešo ietekmi izlaides, pievienotās vērtības un nodarbinātības izteiksmē.

Ar multiplikatoru palīdzību aprēķināmā netiešā ietekme gan lielā mērā ir tehnisks mērījums, kas neparādīs sociālās ekonomikas sektora potenciālo ilgtermiņa ietekmi gan uz IKP, gan uz plašāk definēto dzīves kvalitāti. Sociālās ekonomikas sektors ir pārāk dažāds, lai izraisītu ietekmi noteiktu makro līmenī. Tā vietā var fokusēties uz organizāciju gadījumu analīzi un to lomu šaurāk definētajās sociālās ekonomikas nozarēs. Organizāciju darbības profilus lielā mērā var veidot izgūstot datus no dažādiem valsts pārziņā esošiem reģistriem, bet to ietekmes izvērtēšanai un sabiedrībai noderīgāko risinājumu atlasei piesaistīt ārējos ekspertus, un Latvijas Pilsoniskās alianses paspārnē pamazām attīstīt kompetenci dažādās sociālās ekonomikas nozarēs.

## Ievads

Pilsoniskā sabiedrība, nevalstiskās organizācijas, sociālie uzņēmumi, brīvprātīgais darbs utt., ko Apvienoto Nāciju Organizācija kopā apzīmē kā trešo jeb sociālās ekonomikas sektoru, ir vispārīgos vilcienos definētu sabiedrisku organizāciju un aktivitāšu kopums. Veidojot uzskaites sistēmas neizbēgami definīcijas kļūst precīzākas, jo ir jāpieņem lēmumi par to, vai konkrētas organizācijas un aktivitātes ir iekļaujamās uzskaitē vai nē. Šī ziņojuma un tajā piedāvāto metodoloģiju ietvaros sociālās ekonomikas sektors sākotnēji tiek definēts plaši, testējot organizāciju un aktivitāšu iekļaušanas ierobežojumus, bet saglabājot vispārējo uzstādījumu attiecībā uz neatkarību no valdības, peļņas sadales un finansiāla labuma gūšanas kā galvenās darbības motivācijas nepieļaušanu, orientāciju uz sociālu mērķu sasniegšanu un sociālu vērtību radīšanu, kā arī nepieciešamību pēc vismaz minimālas formalitātes jeb organizācijas. Taču kopumā sektors sastāv no savstarpēji nošķiramiem blokiem (piemēram, ārpus organizācijām veiktā brīvprātīgā darba, mājsaimniecības apkalpojošām bezpeļņas organizācijām, sociālajiem uzņēmumiem utt.), kurus var analizēt arī atsevišķi.

Šāda plaši definēta sociālās ekonomikas sektora nozīme uz miermīlīgu un ilgtspējīgu attīstību orientētās valstīs varētu kļūt arvien būtiskāka. Pēc Otrā pasaules kara, formulējot cilvēka stāvokli uz zemes, Hanna Ārente (*Hannah Arendt*) uz strādāšanas, kas nepieciešama, lai cilvēks izdzīvotu, un darba, kas rada paliekošas vērtības, fona izcēla politisko rīcību, kas ietver cilvēku daudzveidību un brīvību šajā daudzveidībā uzsākt jaunas iniciatīvas.<sup>1</sup> Savukārt Denijs Rodriks (*Dani Rodrik*) un Čārlzs Seibls (*Charls Sabel*) aicina publiskos spēlētājus koncentrēties uz "labajām darbavietām", kam raksturīga laba un stabila darba samaksa, pretimnākoša darba vide ar personīgās izaugsmes iespējām, kā arī rīcības brīvība izrādīt pašiniciatīvu un uzņemties ar to saistīto atbildību. Viņi uzsver, ka pat attīstīto valstu ekonomikas pašas par sevi rada mazāk "labu darbavietu", nekā būtu vēlams no sabiedrības skatu punkta, un saredz nepieciešamību publisko spēlētāju iesaistei "labo darbavietu" izveidē.<sup>2</sup> Sociālās ekonomikas sektors ir tas, kur iespējams realizēt gan Ārentes izceltās politiskās rīcības, gan nodrošināt Rodrika un Seibla popularizētās "labas darbavietas". Tādēļ svarīgi saprast sektora apmērus un izaugsmes iespējas.

---

<sup>1</sup> Arendt, H. 1958. *The Human Condition*. Chicago: The University of Chicago Press.

<sup>2</sup> Rodrik, D. and C. Sabel. 2019. *Building a Good Jobs Economy*. HKS Working Paper. <https://i.mp/2G5tnvX>

## 1. Nevalstiskās organizācijas nacionālo kontu sistēmā

Plaši definēta nevalstisko organizāciju (NVO) sektora nozīme dažādu sabiedrībai būtisku procesu (piemēram, izglītības, veselības aizsardzības, interešu aizstāvības u.c.) nodrošināšanā un iedzīvotāju labklājības celšanā ir daudz aprakstīta un dokumentēta.<sup>3</sup> NVO ir arī neatņemama valsts ekonomikas sastāvdaļa. Taču nacionālo kontu sistēmā, ko valstis izmanto, lai uzskaitītu saimniecisko darbību valsts teritorijā, informācija par NVO ir izkaisīta un atsevišķos gadījumos arī nepilnīgi atspoguļota. Izmantojot nacionālo kontu datus šobrīd samērā viegli var aprēķināt vai atrast informāciju par dažādu tautsaimniecības nozaru īpatsvaru valsts ekonomikā vai tajās nodarbināto iedzīvotāju skaitu. Tāpat šos datus var salīdzināt ar situāciju citās valstīs, jo principi pēc kuriem tiek veidoti nacionālie konti ir vienoti.<sup>4</sup> Piemēram, 2019. gadā Latvijas meža nozares, kas aptver mežsaimniecību un mežizstrādi, kā arī koksnes un koka izstrādājumu ražošanu, īpatsvars Latvijas IKP sastādīja 5%. Tas bija vairāk, kā vidēji ES-27, kur meža nozares īpatsvars IKP attiecīgajā laika posmā bija tikai 0,5%. Šī ir noderīga informācija politikas veidotājiem, ko var izmantot, piemēram, prognozējot nozarei nepieciešamā darbaspēka apjomu, analizējot nozarei būtiskas izmaiņas ES līmeņa normatīvajā regulējumā un to potenciāli atšķirīgo ietekmi dalībvalstīs un citos gadījumos. Par NVO sektoru līdzīga informācija šobrīd nav pieejama.

Zināmā mērā uzticami un visaptveroši dati par NVO sektoru politikas veidotājiem varētu būt tikpat, ja ne vairāk noderīgi, kā informācija par komercsabiedrībām, jo daudzu NVO darbība ir vērsta uz tādu mērķu sasniegšanu, kas ir būtiski arī politikas veidotājiem. NVO strādā, lai sekmētu sociāli un ekonomiski iekļaujošu valstu attīstību, publiskās pārvaldības pilnveidošanu, vides ilgtspējību, sociāli mazaizsargātu personu interešu aizstāvību, kā arī lai uzlabotu situāciju daudzās citās sabiedrībai nozīmīgās jomās. Nereti NVO arī rod risinājumus, kas ir ļoti efektīvi un var aizstāt kādus publiskos pakalpojumus, citreiz izvēlētās darbības vai piedāvātie pakalpojumi ir mazāk noderīgi. Tādēļ saprast, ko NVO katrā konkrētā valstī dara un kāds ir to piesums ekonomikai būtu ļoti noderīgi.

Skatoties no apkopojamo datu perspektīvas, jau ilgāku laiku tiek strādāts pie tā, lai IKP papildinātu ar mērījumiem, kas precīzāk atspoguļotu dažādu teritoriju iedzīvotāju labklājību un dzīves kvalitāti, piemēram, attiecībā uz vides ilgtspējību un sabiedrības radīto bagātību un ienākumu sadalījumu.<sup>5</sup> Labāka NVO sektora darbības uzskaitē saskan ar šo tendenci un tiek arī arvien plašāk ieviesta daudzās pasaules valstīs.

Nacionālo kontu sistēmā aprēķini tiek veikti izmantojot dažādus datu avotus – uzņēmumu un organizāciju gada pārskatus, darbaspēka un mājsaimniecību apsekojumus, kā arī dažādu valsts un pašvaldību iestāžu datus. Balstoties uz šiem datu avotiem un novērtējumiem, nacionālo kontu ietvaros tiek veidota savstarpēji saskaņotu makroekonomisko rādītāju kopa, kas sniedz vispārēju valsts ekonomiskās situācijas raksturojumu. Statistiskās vienības jeb ekonomiskie aģenti, kas var veikt saimniecisku darbību, nacionālo kontu sistēmā tiek grupēti izmantojot divu veida strukturālos dalījumus – tautsaimniecības nozares un institucionālos sektorus. Nozaru dalījums, kas attiecībā uz NVO Latvijā detalizēti apskatīts 2021. gadā *Providus*

<sup>3</sup> Skatīt, piemēram, Enjolras, B., L. M. Salamon, K. H. Sivesind, A. Zimmer. 2018. The Third Sector as a Renewable Resource for Europe. Concepts, Impacts, Challenges and Opportunities. Cham, Switzerland: Palgrave Macmillan. <https://doi.org/10.1007/978-3-319-71473-8>

<sup>4</sup> United Nations. 2009. System of National Accounts 2008. Sales No. E.08.XVII.29.

<sup>5</sup> Stiglitz, J. E., J. P. Fitoussi, M. Durand. 2018. Beyond GDP: Measuring What Counts for Economic and Social Performance. Paris: OECD Publishing. <https://doi.org/10.1787/9789264307292-en>

publicētajā pētījumā<sup>6</sup>, parāda, ar ko statistiskās vienības nodarbojas. Tiek analizēts ražošanas process, uzskaitīti nozaru izmantotie resursi, starppatēriņš un izlaides apjoms. Turpretī sektoru dalījums fokusējas uz ekonomisko aģentu ienākumiem, to darbības nodrošināšanai nepieciešamo investīciju avotiem un darbības mērķiem. Abi dalījumi gan ir savstarpēji savietojami un integrēti.

Nacionālo kontu sistēmā tiek izdalīti seši institucionālie sektori:

- **Nefinanšu sabiedrības**  
Iekļauj statistiskās vienības, kuru galvenais darbības veids ir preču ražošana (piemēram, būvmateriālu ražotāji) un nefinanšu pakalpojumu sniegšana (piemēram, IKT pakalpojumu sniedzēji), kas tiek realizēti tirgū par ekonomiski nozīmīgām cenām.
- **Finanšu sabiedrības**  
Sastāv no statistiskajām vienībām, kuras arī ir tirgus ražotāji, bet kuru galvenais darbības veids ir finanšu pakalpojumu sniegšana (piemēram, Latvijas Banka, komercbankas, apdrošināšanas sabiedrības utt.).
- **Vispārējā valdība**  
Ietver visas statistiskās vienības, kuras kontrolē centrālā valdība (piemēram, ministrijas, Valsts policija, Nacionālais veselības dienests utt.) vai pašvaldības (piemēram, Rīgas pašvaldība, Ventspils Digitālais centrs, Siguldas slimnīca utt.) un kuras papildus saviem politiski noteiktajiem uzdevumiem iesaistās pakalpojumu sniegšanā (un iespējams preču ražošanā), kas paredzēti individuālajam vai kolektīvajam patēriņam un kas galvenokārt tiek realizēti ārpus tirgus (līdz ar to vispārējās valdības sektorā neietilpst Latvijas valsts meži, Latvenergo u.c. valsts kapitālsabiedrības, kas pārsvarā savu produkciju realizē tirgū).
- **Mājsaimniecības**  
Ietver iedzīvotāju kā patērētāju un uzņēmēju (t.i. LR Uzņēmumu reģistra komercreģistrā neregistrētu vienību) ekonomiskās aktivitātes.
- **Mājsaimniecības apkalpojošās bezpeļņas organizācijas**  
Iekļauj bezpeļņas organizācijas, kas nav tirgus ražotāji un kuras nekontrolē vispārējā valdība. Savus pakalpojumus un preces tās piedāvā ārpus tirgus par brīvu vai par cenām, kas ir zemākas par tirgus cenām, bet ienākumus gūst galvenokārt no brīvprātīgām iemaksām, no vispārējās valdības veiktiem maksājumiem, kā arī no nekustamā īpašuma. Šajā sektorā ietilpst tādi organizāciju veidi kā arodbiedrības, profesionālās vai zinātniskās biedrības, patērētāju asociācijas, politiskās partijas, baznīcas, reliģiskās kopienas, kā arī kultūras, atpūtas un sporta klubi, labdarības, atbalsta un palīdzības organizācijas. Taču daļa no šīm organizācijām savus pakalpojumus un preces realizē tirgū un līdz ar to tiek klasificētas kā nefinanšu (vai atsevišķos gadījumos finanšu) sabiedrības un tiek iekļautas attiecīgajos sabiedrību institucionālajos sektoros.
- **Pārējā pasaule**  
Sastāv no statistiskajām vienībām, kas attiecībā pret Latviju ir nerezidenti.<sup>7</sup>

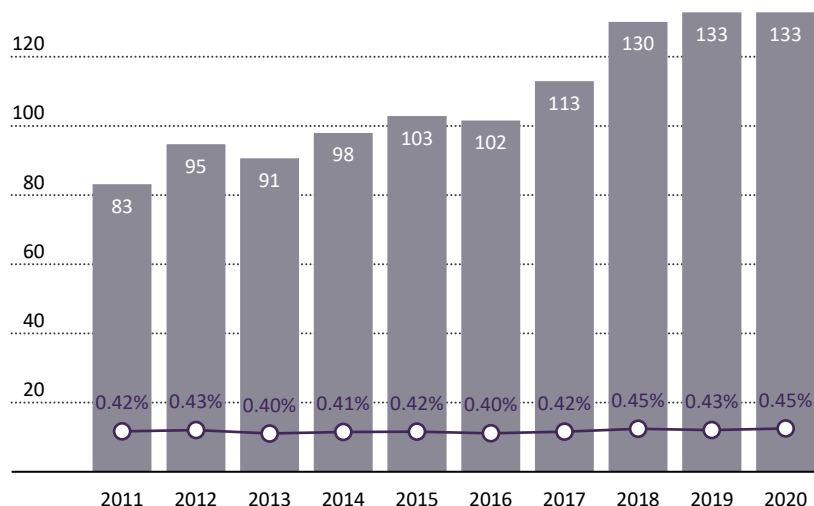
Latvijas nacionālo kontu sistēmā pieejamā informācija liecina, ka 2020. gadā mājsaimniecības apkalpojošo bezpeļņas organizāciju radītā bruto pievienotā vērtība sasniedza 133 milj. EUR.

<sup>6</sup> Providus. 2021. Pētījums par pilsoniskās sabiedrības organizāciju sektoru Latvijā 2020-2024: Latvijas biedrību un nodibinājumu klasifikācijas problēmas un risinājumi. [https://nvo.lv/uploads/nvo\\_petijums\\_2021.pdf](https://nvo.lv/uploads/nvo_petijums_2021.pdf)

<sup>7</sup> United Nations. 2009. *Op. Cit.*

Salīdzinot ar 2011. gadu, faktiskajās cenās tā ir palielinājusies par 60%, bet attiecībā pret IKP nav būtiski mainījusies, saglabājoties intervālā no 0,4% līdz 0,45% no IKP.

### 1. attēls Mājsaimniecības apkalpojošo bezpeļņas organizāciju bruto pievienotā vērtība Latvijā 2011.-2020. gadā (milj. EUR un % no IKP)



Avots: Centrālā statistikas pārvalde (CSP)

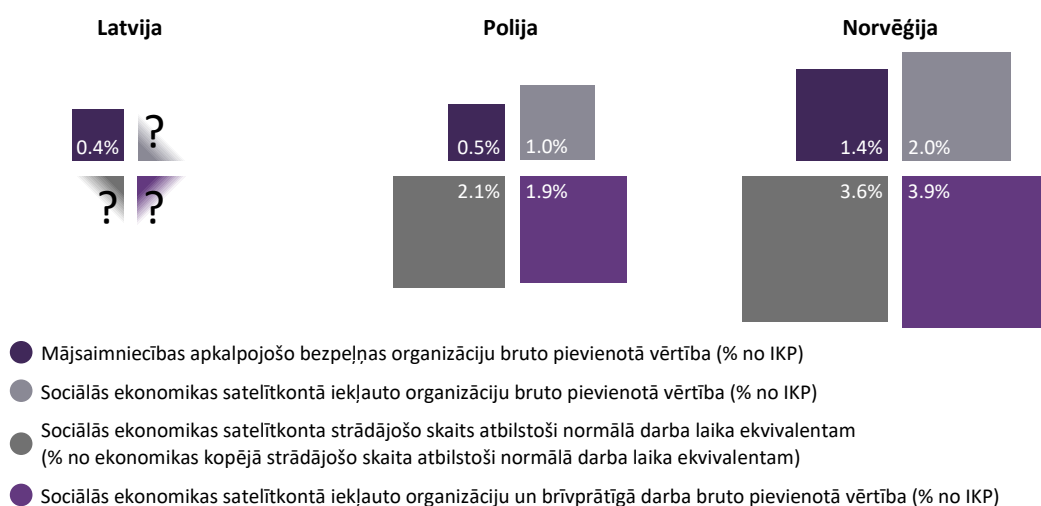
Nacionālo kontu sistēmā bezpeļņas organizācijas vienojoša iezīme ir to statuss, kas neļauj bezpeļņas organizāciju dibinātājiem, kontrolētājiem vai finansētājiem gūt ienākumus, peļņu vai citādu finansiālu labumu no bezpeļņas organizācijas esamības. Taču mājsaimniecības apkalpojošo bezpeļņas organizāciju institucionālajā sektorā tiek apkopota informācija tikai par daļu no bezpeļņas organizācijām. Būtiskākais ierobežojums ir bezpeļņas organizāciju dalīšana attiecībā uz to, kā tās realizē savu produkciju. Ja bezpeļņas organizācijas savu produkciju pilnībā vai galvenokārt realizē tirgū par ekonomiski nozīmīgām cenām, neskatoties uz to juridisko statusu un mērķiem, nacionālo kontu sistēmas ietvaros tās tiek klasificētas kā nefinanšu vai finanšu sabiedrības. Tāpat pie mājsaimniecības apkalpojošā bezpeļņas organizāciju institucionālā sektora nepieskaita bezpeļņas organizācijas, kuras savus pakalpojumus sniedz nevis mājsaimniecībām, bet uzņēmumiem (piemēram, profesionālās asociācijas vai to paspārnē izveidotas pētniecības un testēšanas laboratorijas, tirdzniecības kameras, darba devēju asociācijas u.c.), un bezpeļņas organizācijas, kuras kontrolē valdība (piemēram, ieceļot organizācijas vadību, izveidojot ierobežojošas līgumiskas attiecības vai izmantojot valsts piešķirto finansējumu, lai ietekmētu organizācijas darbību).<sup>8</sup>

Papildus, pastāv arī organizācijas (saistītās institūcijas), kuras neatbilst bezpeļņas organizācijas statusam, proti, tās kaut kādā mērā rada finansiālu labumu to dibinātājiem vai investoriem, bet to darbības mērķi ir līdzīgi bezpeļņas organizāciju mērķiem un tās ietilptu plaši definētā NVO sektorā (piemēram, sociālie uzņēmumi, kooperatīvi, krājaizdevu sabiedrības u.c.). Nacionālo kontu sistēmā šīs organizācijas parasti tiek klasificētas kā nefinanšu vai finanšu sabiedrības. Savukārt, skatoties uz NVO izmantotajiem resursiem, jāapzinās, ka tām bieži būtisks ir brīvprātīgais darbs, kas nacionālo kontu sistēmā konceptuāli tiek uzskaitīts, bet tā vērtība tiek pielīdzināta pašizmaksai, kas attiecīgi ir nulle. Līdz ar to brīvprātīgā darba radītā pievienotā vērtība nacionālo kontu sistēmā pilnībā neparādās.

<sup>8</sup> United Nations. 2009. *Op. Cit.*

Lai šīs nepilnības novērstu un precīzāk uzskaitītu NVO sektora pienesumu valsts ekonomikai, Apvienoto Nāciju Organizācija (ANO) iesaka veidot sociālās ekonomikas jeb tā sauktā trešā sektora satelītkontu. Tajā tiek precīzāk piefiksēta bezpeļņas organizāciju darbība, iegrāmatots saistīto institūciju paveiktais, ka arī atbilstoši uzskaitīts un novērtēts brīvprātīgais darbs.<sup>9</sup> Vismaz 33 pasaules valstis ir apņēmušās vai jau izveidojuši šādus satelītkontus.<sup>10</sup> Analizējot līdz šim apkopotos datus var secināt, ka vidēji NVO sektora un brīvprātīgā darba pienesums ekonomikai sastāda 4,5% no IKP, bet valstīs ar salīdzinoši augstiem ienākumiem (piemēram, Kanādā, Beļģijā, Izraēlā, Jaunzēlandē, Japānā u.c.) tas nereti pat pārsniedz 5% no IKP<sup>11</sup>, kas būtu līdzvērtīgs rādītājs iepriekš pieminētajam Latvijas meža nozares pienesumam Latvijas ekonomikai. Līdzīgi kā Latvijā arī mūsu tuvākajās kaimiņvalstīs Igaunijā un Lietuvā sociālās ekonomikas satelītkonti pagaidām nav izveidoti. Taču dati ir pieejami par, piemēram, Poliju<sup>12</sup> un Norvēģiju.<sup>13</sup> Salīdzinot mājsaimniecības apkalpojošo bezpeļņas organizāciju īpatsvaru IKP, par ko informācija ir gan par Latviju, gan par Poliju un Norvēģiju, redzams, ka Latvijā tas ir mazāks nekā Norvēģijā (-1 pp) un arī Polijā (-0,1 pp). Viennozīmīgi skaidrs, ka plašāk definēta NVO sektora pienesums Latvijā būs lielāks, taču, par cik lielāks, precīzi novērtēt šobrīd nav iespējams, jo tas atkarīgs gan no NVO izmaksu un ieņēmumu struktūras un pašreizējā sadalījuma pa institucionālajiem sektoriem, gan no brīvprātīgā darba apjomiem.

## 2. attēls Nevalstisko organizāciju pienesums IKP un nodarbinātībai 2018. gadā



Avots: Centrālā statistikas pārvalde (CSP), Główny Urząd Statystyczny (GUS), Statistisk sentralbyrå (SSB)

Kopumā jāsecina, ka nacionālo kontu sistēmā neapkopotā veidā ir dati, kas lieti noderētu politikas veidotājiem, lai labāk izprastu NVO sektora darbību un iespējams uzlabotu un paplašinātu NVO piedāvāto risinājumu pielietojumu, taču veids, kā šie dati nacionālo kontu sistēmā tiek strukturēti, šobrīd neļauj tos izgūt un izmantot, neveicot papildu datu apstrādi sistēmas ietvaros.

<sup>9</sup> United Nations. 2018. Handbook of National Accounting: Satellite Account on Non-profit and Related Institutions and Volunteer Work. Series F, No. 91, Rev. 1

<sup>10</sup> Johns Hopkins Center for Civil Society Studies. 2021. UN TSE Sector Handbook Project (1999-2021). <http://ccss.jhu.edu/research-projects/un-tse-sector-handbook/>

<sup>11</sup> Salamon, L. M., S. W. Sokolowski, M. A. Haddock *et al.* 2017. Explaining Global Civil Society: A Social Origins Approach. Baltimore: Johns Hopkins University Press.

<sup>12</sup> Główny Urząd Statystyczny. 2021. Social Economy Satellite Account for Poland 2018. <https://stat.gov.pl/en/experimental-statistics/social-economy/social-economy-satellite-account-for-poland-2018,5,1.html>

<sup>13</sup> Statistisk sentralbyrå. 2020. Satellite account for nonprofit institutions. <https://www.ssb.no/en/nasjonalregnskap-og-konjunkturer/nasjonalregnskap/statistikk/satellitregnskap-for-ideelle-og-frivillige-organisasjoner>



## 2. Sociālās ekonomikas satelītkonts

Viena no nacionālo kontu sistēmas priekšrocībām, vismaz tās visjaunākajā 2008. gadā atjauninātajā versijā, ir tās elastība. Nacionālo kontu sistēma ļauj valstu statistikas pārvaldēm zināmā mērā variēt un paplašināt veidus, kā dati sistēmas ietvaros tiek apkopoti, pastiprināti koncentrējoties uz kādu valsts ekonomikas sadaļu, citādi interpretējot kādu uzskaites principu, kā arī izmantojot jaunus datu avotus. Lai šo paplašināšanu realizētu parasti tiek veidoti satelītkonti.<sup>14</sup> Piemēram, Latvijā Centrālā statistikas pārvalde uztur tūrisma nozares satelītkontu, kurā apkopota informācija par tūrismu un ar to saistīto nozaru nozīmīgākajiem darbības rādītājiem.<sup>15</sup>

Vēsturiski nacionālo kontu sistēmā NVO kontekstā vislielākā vērība pievērsta bezpeļņas organizācijām. Taču pēc savas būtības ir virkne līdzīgu apzīmējumu, kuri vairāk izmantoti citos kontekstos, piemēram, nevalstiskās organizācijas, pilsoniskā sabiedrība, labdarības organizācijas, brīvprātīgās organizācijas, sociālie uzņēmumi u.c. ANO rokasgrāmata sociālās ekonomikas satelītkonta izveidei norāda, ka šīm organizācijām var būt dažādas juridiskās formas un tās var darboties ļoti atšķirīgās nozarēs, taču var izdalīt trīs būtiskas iezīmes, kas tās vieno un ļauj nodalīt no citām nacionālo kontu sistēmā iekļautām statistikas vienībām:

- tās ir **privātas** organizācijas (proti, tās nekontrolē vispārējās valdības institūcijas);
- to darbība ir vērsta uz kādu **sociālu vai publisku mērķu** sasniegšanu, nevis uz peļņas gūšanu jeb finanšu investīciju atdeves maksimizēšanu (tās ražo preces vai piedāvā pakalpojumus, kas ir noderīgi sabiedrībai kopumā un, to darot, iespējams arī rada ienākumus, bet tās nav orientētas uz peļņas gūšanu);
- iesaiste tajās ir **brīvprātīga** (balstās uz brīvu gribu, kas radusies bez maldības, viltus vai spaidiem).

Šo organizāciju kopums veido sociālās ekonomikas satelītkonta statistiskās vienības. Tāpat sociālās ekonomikas satelītkontā tiek uzskaitīts arī brīvprātīgais darbs, kas formāli neatbilst statistikas vienības definīcijai, bet ir cieši saistīts ar augstāk minēto organizāciju darbības principiem un paplašina nacionālo kontu sistēmas izpratni par ražošanu. Bieži brīvprātīgais darbs tiek veikts sociālās ekonomikas satelītkontā iekļaujamo organizāciju ietvaros, bet māsaimniecības var veikt brīvprātīgo darbu arī tieši (piemēram, talku laikā).<sup>16</sup>

Šajā ziņojuma sadaļā sākotnēji tiks aprakstītas sociālās ekonomikas satelītkontā iekļaujamās statistikas vienības – bezpeļņas organizācijas, saistītās institūcijas un brīvprātīgais darbs. Savukārt, pēc tam tiks izklāstīti kritēriji un algoritmi, pēc kuriem tiek noteiktas kontā iekļaujamās organizācijas un brīvprātīgā darba apjomi. Visbeidzot, tiks uzskaitīta arī no nacionālajiem kontiem potenciāli izgūstamā informācija.

### 2.1 Bezpeļņas organizācijas

Sociālās ekonomikas satelītkontā tiek iekļauts plašāks bezpeļņas organizāciju loks nekā nacionālo kontu sistēmā starp institucionālajiem sektoriem izdalītajā māsaimniecības

<sup>14</sup> United Nations Economic Commission for Europe. 2019. In-depth Review of Satellite Accounting. ECE/CES/2019/18. [https://unece.org/DAM/stats/documents/ece/ces/2019/ECE\\_CES\\_2019\\_18-G1910795E.pdf](https://unece.org/DAM/stats/documents/ece/ces/2019/ECE_CES_2019_18-G1910795E.pdf)

<sup>15</sup> Centrālā statistikas pārvalde. 2022. Tūrisma satelītkonti (vispārīgie rādītāji). [https://data.stat.gov.lv/pxweb/lv/OSP\\_PUB/START\\_NOZ\\_TU\\_TUS/?tablelist=true](https://data.stat.gov.lv/pxweb/lv/OSP_PUB/START_NOZ_TU_TUS/?tablelist=true)

<sup>16</sup> United Nations. 2018. *Op. Cit.*

apkalpojošo bezpeļņas organizāciju sektorā. Sociālā ekonomikas satelītkonta bezpeļņas organizācijas var iesaistīties preču ražošanā un pakalpojumu sniegšanā, realizējot tos tirgū par ekonomiski nozīmīgām cenām. Taču šīs darbības rezultātā radītos ienākumus bezpeļņas organizācijas nevar novirzīt to dibinātājiem, biedriem, direktoriem vai citiem akcionāriem. Tāpat jāpastāv ierobežojumiem, kas bezpeļņas organizācijas likvidēšanas gadījumos paredz tās aktīvu novirzīšanu līdzīgām organizācijām un neļauj tām pārtapt par peļņu nesošām organizācijām. Sociālās ekonomikas satelītkontā neiekļauj bezpeļņas organizācijas, kuras kontrolē vispārējā valdība.<sup>17</sup>

## 2.2 Saistītās institūcijas

Sociālās ekonomikas satelītkonta izveides rokasgrāmatas autori iesaka arī izvērtēt iespējas satelītkontā ietvert informāciju par organizācijām (saistītajām institūcijām), kas ir līdzīgas bezpeļņas organizācijām, bet pilnībā neatbilst to definīcijai, jo var ģenerēt peļņu un novirzīt to organizācijas dibinātājiem, biedriem, investoriem vai organizācijas vadībai. Taču šādi finansiāla labuma gūšanai ir jābūt strikti ierobežotai un pakārtotai organizāciju sociālajiem vai publiskajiem mērķiem. Idejiski šiem ierobežojumiem ir jābūt tādiem, lai minētās organizācijas nebūtu atraktīvas peļņu maksimizējošiem investoriem. Praktiski autori norāda, ka organizācijām vismaz 50% no peļņas, ja tāda tiek gūta, būtu jāpatur organizācijā un jānovirza organizācijas sociālo mērķu sasniegšanai.

Var izdalīt trīs organizāciju tipus, starp kuriem daļa organizāciju varētu klasificēties iekļaušanai sociālās ekonomikas satelītkontā. Pirmkārt, eksistē **kooperatīvi**, kuru darbības mērķi ir sociāli vai publiski un kuri nepieļauj vai būtiski ierobežo radītās peļņas novirzīšanu kooperatīva biedriem. Nacionālo kontu sistēmas kontekstā kooperatīvu darbība atšķiras no peļņu maksimizējošām organizācijām ar to, ka kooperatīvu pārvaldība ir demokrātiska (katram kooperatīva biedram lēmumu pieņemšanā ir viena balss), kooperatīva biedri vienlaicīgi ir gan īpašnieki, gan klienti un kooperatīvi bieži sniedz pakalpojumus biedriem, par tiem iekasējot maksu. Otrkārt, sociālās ekonomikas satelītkontā varētu iekļaut peļņas sadali ierobežojošas **krājaizdevu un citas savstarpējās sabiedrības**, kurās līdzīgi kā kooperatīvos apvienojas biedri, kuri kolektīvi mēģina uzlabot savu ekonomisko situāciju, tikai atšķirībā no kooperatīviem šīs sabiedrības nodarbojas ar risku pārvaldību, veidojot kopējus uzkrājumus. Visbeidzot, sociālās ekonomikas satelītkontā būtu jāiekļauj arī **sociālie uzņēmumi**, kuri lai gan izmanto tirgus mehānismus un biznesa metodes, lai radītu individuāli vai sabiedriski noderīgus produktus, pamatā darbojas, lai izraisītu sociālo ietekmi un risinātu kādu sociālu problēmu, atsakoties no (vai vismaz strikti ierobežojot) peļņas novirzīšanu to īpašniekiem vai investoriem.<sup>18</sup>

## 2.3 Brīvprātīgais darbs

Lai brīvprātīgo darbu iekļautu sociālās ekonomikas satelītkontā, tam arī ir jāatbilst noteiktiem kritērijiem. Pirmkārt, tam primāri ir jārada labums citiem, nevis pašam darba veicējam. Pie tam labuma saņēmēji nevar būt darba veicēja māsaimniecības vai tuvākās ģimenes locekļi. Brīvprātīgajam darbam nevar būt gadījuma raksturs, proti, tam ir jāturpinās nozīmīgu laika periodu – vismaz vienu stundu salīdzinoši īsā atskaites intervālā (piemēram, četru nedēļu laikā). Visbeidzot, tam jābalstās uz brīvu gribu un par to nevar saņemt samaksu vai kompensāciju, lai gan brīvprātīgie darbinieki var saņemt simboliskas dāvanas, nelielas stipendijas, kas nepārsniedz vienu trešdaļu no vietējās tarifa likmes (piemēram, lai nosegtu

<sup>17</sup> United Nations. 2018. *Op. Cit.*

<sup>18</sup> United Nations. 2018. *Op. Cit.*

darba radītās transporta vai dzīvošanas izmaksas), kā arī nelielas kompensācijas natūrā (piemēram, brīvpusdienas).<sup>19</sup>

Atšķirībā no bezpeļņas organizācijām un saistītajām institūcijām, par kurām lielāka daļa informācijas ir pieejama nacionālajos kontos, un kuru gadījumā satelītkonta izveide galvenokārt saistās ar precīzu to identifikāciju, kam seko nepieciešamo datu izgūšana no nacionālajiem kontiem, dati par brīvprātīgā darba apjomiem un saistītā informācija, kas nepieciešama, lai atbilstoši novērtētu brīvprātīgā darba piensumu valsts ekonomikai, nav brīvi pieejami. Starptautiskā darba organizācija (ILO) iesaka datu par brīvprātīgo darbu iegūšanai izmantot centralizēti veiktos darbaspēka apsekojumus, tos papildinot ar speciālu jautājumu pielikumu. Taču gadījumos, kad tas nav iespējams, nepieciešamo informāciju daļēji var iegūt arī ar iedzīvotāju laika izlietojuma apsekojumu<sup>20</sup> vai speciālu iedzīvotāju aptauju<sup>21</sup> palīdzību. Savukārt, brīvprātīgā darba novērtēšanai ILO iesaka izmantot aizstāšanas izmaksu metodi, kura paredz brīvprātīga darba vērtību aprēķināt, izmantojot datus par to, kādas būtu darba devēja izmaksas, ja brīvprātīgā darba veikšanai tam būtu jāalgo darbinieks.<sup>22</sup>

## 2.4 Algoritmi organizāciju un brīvprātīgā darba iekļaušanai sociālās ekonomikas satelītkontā

Lai atvieglotu sociālās ekonomikas satelītkontā iekļaujamo organizāciju atlasīšanu, konta izveides rokasgrāmatas autori ir sastādījuši algoritmu ar pieciem secīgi uzdodamiem jautājumiem par organizāciju darbību (skatīt 3. attēlu). Pielietojot šo algoritmu, jebkuru no organizācijām var klasificēt kā sociālās ekonomikas satelītkontā iekļaujamu vai neiekļaujamu. Jautājumi ir par organizācijas institucionalizācijas pakāpi (organizācijai nav obligāti jābūt juridiski reģistrētai, bet tai ir jābūt pastāvīgai ar jēgpilnu iekšējo struktūru), pārvaldību (organizācijai ir jāspēj uzņemties saistības), brīvprātību (dalība organizācijas darbībā nevar notikt piespiedu kārtā), peļņas sadales ierobežošanu (vismaz 50% organizācijas peļņas būtu jāpaliek organizācijā un tā jānovirza organizācijas sociālo mērķu sasniegšanai) un kontroli (organizāciju nevar kontrolēt vispārējā valdība).

Sociālās ekonomikas satelītkontā parasti iekļaujas dažādi NVO kontrolētie sociālo pakalpojumu sniedzēji (skolas, augstskolas, apmācību centri, slimnīcas, dienas centri, pansionāti, bez vecākiem palikušu bērnu aprūpētāji u.c.), subsidētu preču un pakalpojumu piegādātāji maznodrošinātām personām (zupas virtuves, transporta un finanšu pakalpojumu sniedzēji), vides aizsardzības organizācijas, pētniecības un zinātnisko pakalpojumu sniedzēji, vietējo kopienu organizācijas, interešu aizstāvības organizācijas, arodbiedrības, profesionālās vai zinātniskās biedrības, patērētāju asociācijas, politiskās partijas, baznīcas, reliģiskās kopienas, kā arī kultūras, atpūtas un sporta klubi, labdarības, atbalsta un palīdzības organizācijas, brīvprātīgā darba organizatori, sociālie uzņēmumi, mikrokredītu izsniedzēji un

<sup>19</sup> United Nations. 2018. *Op. Cit.*

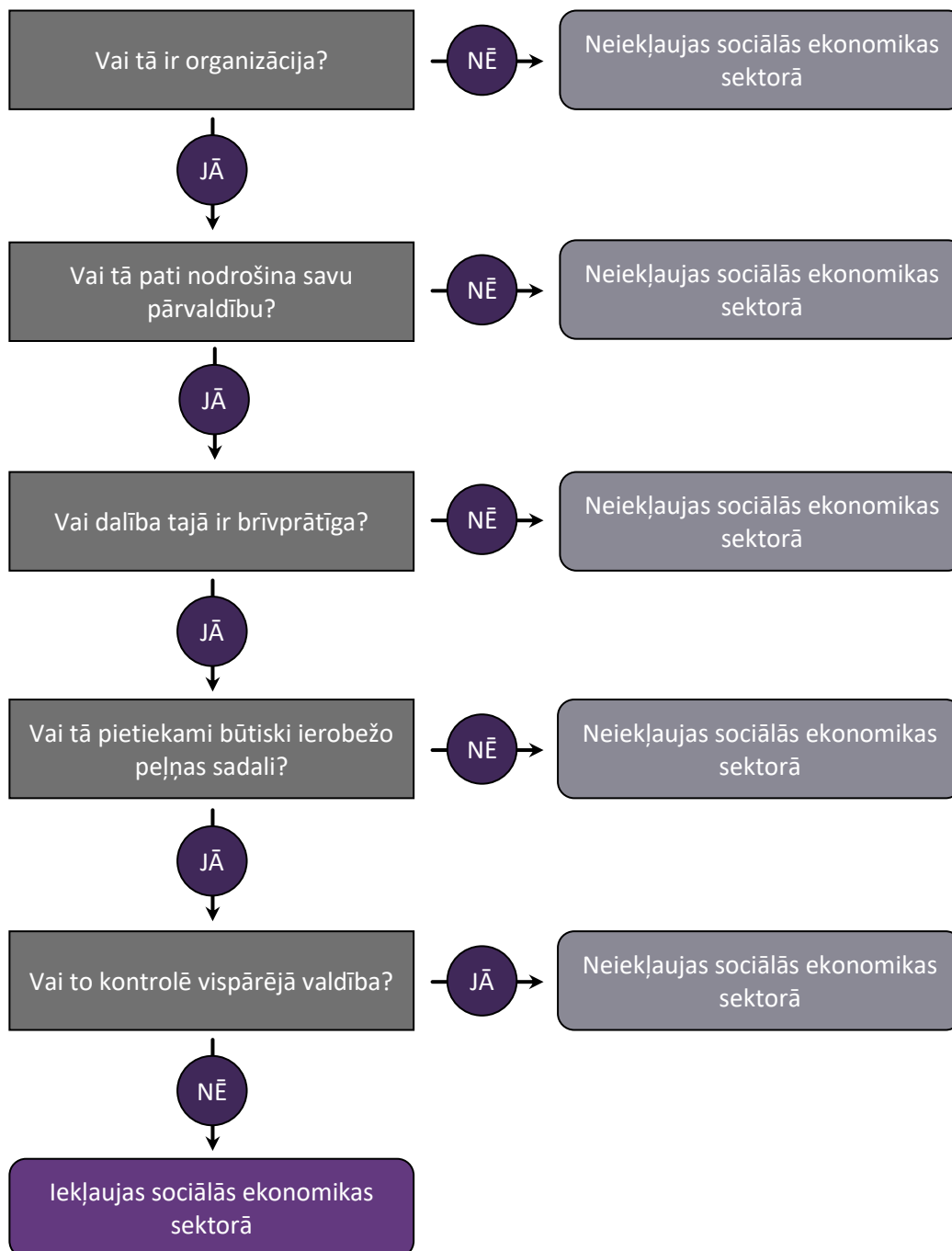
<sup>20</sup> Centralizēti iedzīvotāju laika izlietojuma apsekojumi gan tiek veikti salīdzinoši reti. Eurostat aicina ES dalībvalstis šādus apsekojumus organizēt aptuveni ik pa 10 gadiem, un pēdējās vadlīnijas tika publicētas 2019. gadā, taču daudzas dalībvalstis vēl nav pieņēmušas lēmumu, vai apsekojumā piedalīties. Iepriekšējā apsekojuma kārtā Latvija nepiedalījās un pēdējais laika izlietojuma apsekojums Latvijā ir veikts 2003. gadā (sīkāka informācija par to pieejama šeit: <https://stat.gov.lv/lv/statistikas-temas/iedzivotaji/dzives-kvalitate/publikacijas-un-infografikas/1385-latvijas>).

<sup>21</sup> Latvijā brīvprātīgā darba piensums tautsaimniecībai ar iedzīvotāju aptaujas palīdzību noteikts 2011. gadā, kad tas sastādīja 0,65% no IKP. Analītisko pētījumu un stratēģiju laboratorija. 2011. Brīvprātīgā darba attīstības iespējas Latvijā un tā ieguldījums tautsaimniecībā. <https://www.izm.gov.lv/lv/media/4036/download>

<sup>22</sup> International Labour Organization. 2011. Manual on the Measurement of Volunteer Work. Geneva: International Labour Office.

krājaizdevumu sabiedrības un citas organizācijas. Algoritma izveidotāji norāda, ka atsevišķos gadījumos varētu būt grūti pieņemt lēmumus par tām organizācijām, kas atrodas uz robežas attiecībā uz peļņas sadalīšanas ierobežojumu un formāli atbilst izvirzītajiem kritērijiem, bet pēc savas būtības ir vairāk uz peļņas gūšanu, nevis sociāliem mērķiem orientētas. Tāpat atsevišķos gadījumos varētu būt grūti izvērtēt, vai organizācijas atrodas vispārējās valdības kontrolē, piemēram, gadījumos, kad organizācija ir pilnībā atkarīga no valdības finansējuma.<sup>23</sup>

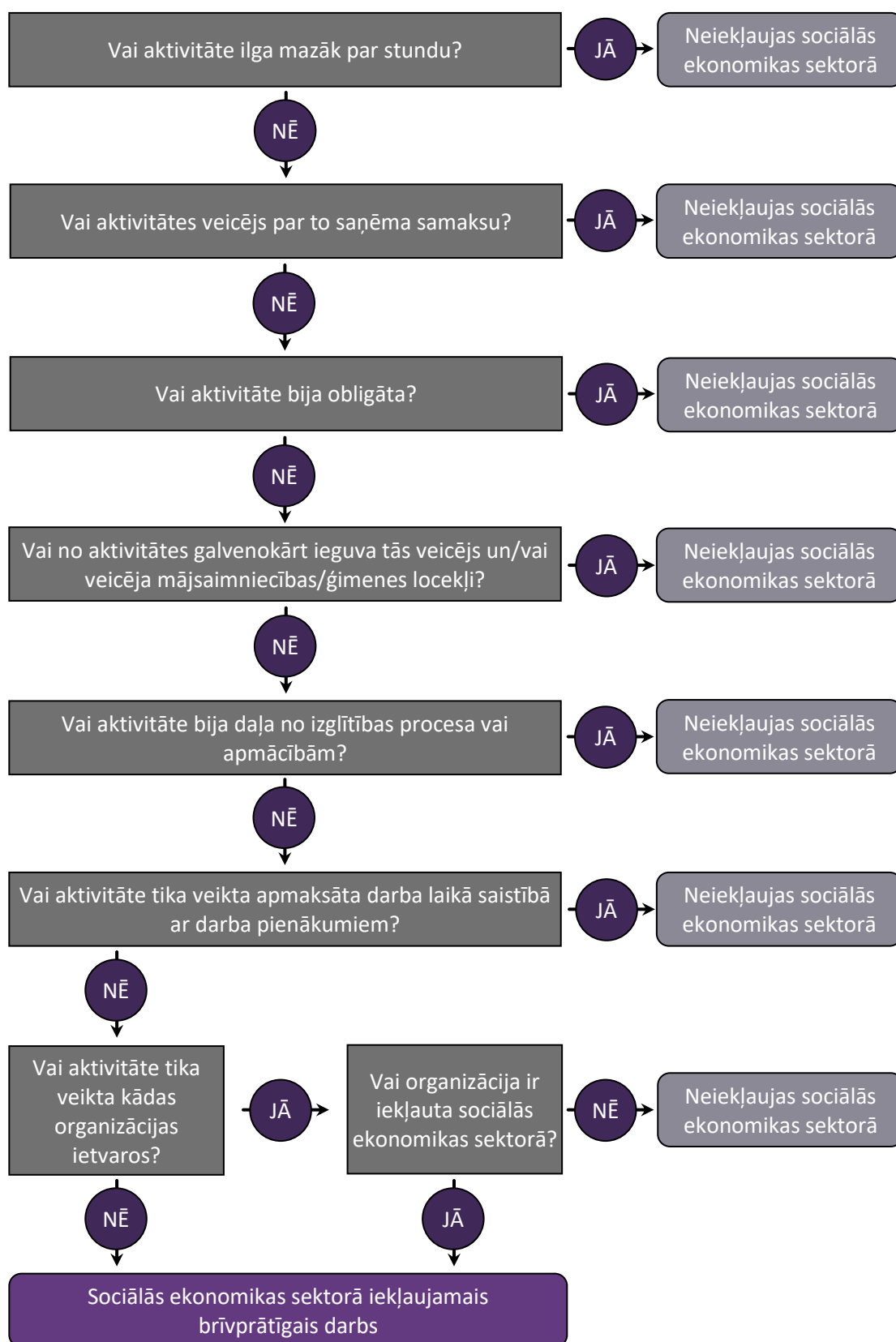
### 3. attēls Algoritms sociālās ekonomikas sektorā iekļaujamo organizāciju atlasei



Avots: United Nations. 2018. *Op. Cit.*

<sup>23</sup> United Nations. 2018. *Op. Cit.*

#### 4. attēls Algoritms sociālās ekonomikas sektorā uzskaitāmā brīvprātīgā darba atļasei



Avots: United Nations. 2018. *Op. Cit.*

Līdzīgs algoritms ar jautājumu sekvenci pieejams arī, lai atlasītu brīvprātīgā darba gadījumus, ko iekļaut sociālās ekonomikas satelītkontā (skatīt 4. attēlu). Attiecībā uz brīvprātīgo darbu jautājumi ir par ilgumu (brīvprātīgā darba gadījumam jāaizņem vismaz vienu stundu), samaksu (brīvprātīgajam darbam ir jābūt neapmaksātam, izņemot nenozīmīgu atlīdzinājumu, kas sedz darba radītās izmaksas), obligātumu (brīvprātīgā darba veikšana ir veicēja nepiespiesta izvēle), ieguvējiem (tie nevar būt veicēja mājsaimniecības vai tuvākās ģimenes locekļi), institucionālo ietvaru (par brīvprātīgo darbu neuzskata izglītības procesa vai apmaksāta darba laikā veiktās aktivitātes) un organizāciju (brīvprātīgo darbu var veikt tieši vai ar sociālās ekonomikas satelītkontā iekļauto organizāciju starpniecību).

Sociālās ekonomikas satelītkontā iekļaujamā brīvprātīgā darba tipiski piemēri ir neapmaksāts darbs NVO, reliģiskajās organizācijās, arodbiedrībās, profesionālās organizācijās utt., palīdzība kaimiņiem vai svešiniekiem, par ko netiek saņemta atlīdzība, piedalīšanās talkās vai vietējo apkaimju uzkopšanas pasākumos, rūpēšanās par bez saimniekiem palikušiem dzīvniekiem (arī ārpus tam speciāli izveidotām organizācijām), kultūras, sociālu vai reliģisku pasākumu organizēšana (ārpus organizācijām), *pro bono* profesionālo pakalpojumu sniegšana un citi. Savukārt, palīdzēšana savas ģimenes locekļiem, piedalīšanās kultūras pasākumos, tiesas nozīmēts sabiedriskais darbs, gadījuma palīdzība (piemēram, ceļa norādījuma sniegšana svešiniekiem), brīvprātīgais darbs uz peļņu orientētās organizācijās (piemēram, peļņu nesošu mūzikas festivālu laikā) un citi līdzīgi gadījumi netiek klasificēti kā brīvprātīgais darbs.<sup>24</sup>

## 2.5 Sociālās ekonomikas satelītkontā iekļaujamā informācija

Lielākā daļa sociālās ekonomikas satelītkontā iekļaujamās informācijas – dati par galvenajiem mainīgajiem lielumiem – ir pieejami nacionālo kontu sistēmā. Tādēļ satelītkonta izveide galvenokārt saistīta ar iepriekš aprakstīto sociālās ekonomikas sektorā iekļaujamo organizāciju atlasīšanu un kontā iekļaujamo rādītāju pārrēķiniem atbilstoši atlasīto organizāciju kopumam. Pārnesamie dati kopumā raksturo organizāciju darbības principus un aktivitātes – ražošanu, patēriņu un aktīvu uzkrāšanu.

Nacionālo kontu sistēmā dati par plūsmām tiek nodalīti no bilances vērtībām, un sociālās ekonomikas satelītkonta izveides rokasgrāmatas autori iesaka šo principu saglabāt. Līdz ar to, pirmkārt, uz sociālās ekonomikas satelītkontu jāpārnes tekošajā kontā iekļaujamo informāciju, kas aptver preču un pakalpojumu ražošanu, ienākumu radīšanu, tai sekojošo ienākumu sadali un pārdali, kā arī ienākumu izlietojumu – attiecīgi to patēriņu vai uzkrāšanu. Galvenie pārnesamie datu lauki (attiecīgo darījumu un balansposteņu nosaukumi) apkopoti 5. attēlā. Savukārt, uzkrāšanas kontā tiek atspoguļota informācija par izmaiņām organizāciju bilancēs, koncentrējoties uz organizāciju aktīviem, saistībām un neto vērtību. Uz šo kontu jāpārnes nacionālo kontu sistēma pieejamā informācija par darījumiem ar kapitālu, finanšu aktīviem, kā arī informācija par citām pārmaiņām aktīvos un pārvērtēšanas bilances vērtības. Sociālās ekonomikas satelītkontam nozīmīgāko uzkrāšanas konta pārnesamu datu lauku uzskaitījums redzams 6. attēlā.<sup>25</sup>

---

<sup>24</sup> United Nations. 2018. *Op. Cit.*

<sup>25</sup> United Nations. 2018. *Op. Cit.*

## 5. attēls No nacionālo kontu sistēmas pārnesamie tekošā konta datu lauki

NKS konts	Darījumu/balansposteņu nosaukumi	NKS 2008 kods
Ražošana	Izlaide	P1
	Tirgus izlaide	P11
	Izlaide pašu gala patēriņam	P12
	Ārpustirgus izlaide	P13
	Starppatēriņš	P2
	Bruto pievienotā vērtība	B1g
	Pamatkapitāla patēriņš	P51c
	Neto pievienotā vērtība	B1n
Ienākumu veidošana	Darba ņēmēju atalgojums	D1
	Ražošanas un importa nodokļi	D2
	Subsīdijas	D3
	Bruto pamatdarbības pārpalikums	B2g
Primārā ienākuma sadale	Īpašuma ienākums	D4
	Bruto primāro ienākumu saldo	B5g
Ienākumu sekundārā sadale	Citi sociālās apdrošināšanas pabalsti	D622
	Dažādi kārtējie pārvedumi	D75
Ienākuma izlietojums	Bruto izmantojamais ienākums	B6g
	Galapatēriņa izdevumi	P3
	Bruto uzkrājumi	B8g
Ienākumu natūrā pārdale	Sociālie pārvedumi natūrā	D63

## 6. attēls No nacionālo kontu sistēmas pārnesamie uzkrāšanas konta datu lauki

NKS konts	Darījumi/plūsmas/balansposteņu nosaukumi	NKS 2008 kods
Kapitāls	Bruto kapitāla veidošana	P5g
	Bruto pamatkapitāla veidošana	P51g
	Pamatkapitāla patēriņš	P51c
	Krājumu pārmaiņas	P52
	Vērtslietu iegādes mīnus atsavinājumi	P53
	Neražoto aktīvu iegādes mīnus atsavinājumi	NP
	Saņemamie kapitāla pārvedumi	D9r
	Maksājамie kapitāla pārvedumi	D9p
	Neto aizdevumi (+) / neto aizņēmumi (-)	B9
Darījumi ar finanšu aktīviem un saistībām	Finanšu aktīvu neto iegāde	
	Monetārais zelts un speciālās aizņēmuma tiesības (SDR)	F1
	Valūta un noguldījumi	F2
	Parāda vērtspapīri	F3
	Aizdevumi	F4
	Pašu kapitāls un ieguldījumu fondu apliecības vai daļas	F5
	Apdrošināšanas, pensiju un standarta garantiju shēmas	F6
	Atvasinātie finanšu instrumenti un darba ņēmēju akciju iegādes iespējas	F7
	Citas debitoru/kreditoru saistības	F8
Citas pārmaiņas aktīvos	Aktīvu iesaistīšana ekonomikā	K1
	Neražoto aktīvu izslēgšana no ekonomikas	K2
	Katastrofāli zaudējumi	K3
	Neatlīdzinātas konfiskācijas	K4
	Citur neklasificētas citas apjoma pārmaiņas	K5
	Klasifikācijas pārmaiņas	K6
	Citas apjoma pārmaiņas, kopā	
	Aktīvu apjoma citu pārmaiņu radītās neto vērtības pārmaiņas	B102
Pārvērtēšana	Nefinanšu aktīvi	AN
	Finanšu aktīvi	AF

Avots: United Nations. 2018. *Op. Cit.*

Lai nacionālo kontu sistēmā iekļauto informāciju pielāgotu sociālās ekonomikas sektora specifikai, būtu noderīgi atsevišķus rādītājus precizēt un izvērst. Pirmkārt, būtu nepieciešams pārrēķināt un detalizēt sociālās ekonomikas sektora organizāciju dažādos ienākumu avotus (tai skaitā kapitāla pārvedumus). Otrkārt, būtu jāveic visu sociālās ekonomikas sektora organizāciju ārpusstargus izlaides apjomu novērtēšana, izmantojot to pašu metodoloģiju, pēc kuras jau šobrīd nacionālo kontu sistēmā tiek novērtēta mājāsaimniecības apkalpojošo bezpeļņas organizāciju ārpusstargus izlaide.<sup>26</sup>

Tāpat sociālās ekonomikas satelītkontā būtu jāiekļauj visaptveroša informācija par sektora darbaspēku, izceļot gan apmaksātā, gan brīvprātīgā darba apjomus. Satelītkontā iekļaujamo darbaspēka rādītāju uzskaitījums dots 7. attēlā.

## 7. attēls Sociālās ekonomikas satelītkontā iekļaujamie darbaspēka rādītāji

Rādītāja nosaukums	Kods
Nodarbinātība, strādājošo skaits	ECNT
Nodarbinātība, strādājošo skaits atbilstoši normālā darba laika ekvivalentam	EFTE
Brīvprātīgie, strādājošo skaits	VCNT
Brīvprātīgie, nostrādāto stundu skaits	VHRS
Brīvprātīgie, strādājošo skaits atbilstoši normālā darba laika ekvivalentam	VFTE
Aprēķinātā brīvprātīgā darba vērtība, EUR	VVAL

Avots: United Nations. 2018. *Op. Cit.*

Visbeidzot, sociālās ekonomikas satelītkontā apkopotos datus var dalīt pa nozarēm. Satelītkonta izveides rokasgrāmatas autori iesaka izmantot 2017. gadā izstrādāto starptautisko bezpeļņas organizāciju un trešā jeb sociālās ekonomikas sektora (ICNP/TSO) klasifikāciju. Klasifikācijas sadaļas un grupas apkopotas 8. attēlā.<sup>27</sup> Pastāv arī citas NVO klasifikācijas iespējas<sup>28</sup>, taču tās ir saderīgas ar ICNP/TSO klasifikāciju un arī salīdzinoši viegli tai piemērojamas. Tādēļ, ja iespējams, autori iesaka izmantot INCP/TSO, kas cita starpā atvieglos datu starptautisku salīdzināšanu.<sup>29</sup>

<sup>26</sup> United Nations. 2018. *Op. Cit.*

<sup>27</sup> Detalizētāks dalījums ar apakšgrupām un komentāriem pieejams United Nations. 2018. *Op. Cit.* Annex 5.1 pp. 71-75.

<sup>28</sup> Providus. 2021. *Op. Cit.*

<sup>29</sup> United Nations. 2018. *Op. Cit.*



## 8. attēls Sociālās ekonomikas satelītkontā iekļaujamo organizāciju un brīvprātīgā darba klasifikācija (ICNP/TSO)

Sadaļa	Grupa	Nosaukums
<b>Sadaļa A: Kultūra, komunikācijā un atpūtas aktivitātes</b>		
	A10	Kultūra un māksla
	A20	Sports un atpūta
	A30	Informācijas un komunikācijas pakalpojumi
	A90	Citur neklasificēti kultūras un mākslas pakalpojumi
<b>Sadaļa B: Izglītības pakalpojumi</b>		
	B10	Pirmsskolas, pamata un vidējā izglītība
	B20	Augstākā izglītība
	B30	Cita izglītība
	B90	Citur neklasificēti izglītības pakalpojumi
<b>Sadaļa C: Cilvēku veselības pakalpojumi</b>		
	C10	Ambulatorie veselības pakalpojumi
	C20	Slimnīcas
	C30	Aprūpes un mājas aprūpes pakalpojumi
<b>Sadaļa D: Sociālie pakalpojumi</b>		
	D10	Indivīdu un ģimenes pakalpojumi
	D20	Bērnu dienas centru pakalpojumi
	D30	Ārkārtas un palīdzības pakalpojumi
	D40	Profesionālās rehabilitācijas pakalpojumi cilvēkiem ar nodarbinātības apgrūtinājumiem
	D90	Citur neklasificēti sociālie pakalpojumi
<b>Sadaļa E: Dabas aizsardzības un dzīvnieku labklājības aktivitātes</b>		
	E10	Dabas resursu pārvalde un aizsardzība
	E20	Dzīvnieku veselība un labklājība
	E90	Citur neklasificētas dabas aizsardzības un dzīvnieku labklājības aktivitātes
<b>Sadaļa F: Kopienu un ekonomikas attīstība, mājokļu darbības</b>		
	F10	Mājokļu un infrastruktūras būvniecība
	F20	Kopienu un ekonomikas attīstības aktivitātes
	F30	Mājokļu apsaimniekošana un uzturēšana
	F40	Komunālie pakalpojumi un atkritumu apsaimniekošana
	F50	Pirmiedzīvotāju pašpārvaldes
	F90	Citur neklasificētas kopienu un ekonomikas attīstība, mājokļu darbības
<b>Sadaļa G: Pilsoniskās, interešu aizstāvības, politiskās un starptautiskās aktivitātes</b>		
	G10	Pilsoniskās, interešu aizstāvības un sociālās līdzdalības aktivitātes
	G20	Politiskās aktivitātes
	G30	Starptautiskās aktivitātes
	G90	Citur neklasificētas pilsoniskās, interešu aizstāvības, politiskās un starptautiskās aktivitātes
<b>Sadaļa H: Filantropijas starpnieki un brīvprātīguma veicināšana</b>		
	H10	Grantu piešķiršanas nodibinājumi
	H90	Citi filantropijas starpnieki un brīvprātīguma veicinātāji
<b>Sadaļa I: Reliģiskās draudzes un asociācijas</b>		
	I10	Reliģiskās draudzes
	I90	Citas reliģiskās biedrības
<b>Sadaļa J: Biznesa, profesionālās un darba organizācijas</b>		
	J10	Biznesa un darba devēju biedrības
	J20	Profesionālās asociācijas
	J30	Arodbiedrības
	J90	Citur neklasificētas biznesa, profesionālās un darba organizācijas
<b>Sadaļa K: Profesionālie, zinātnes, grāmatvedības un administratīvie pakalpojumi</b>		
	K10	Zinātniskās pētniecības un testēšanas pakalpojumi
	K20	Profesionālie pakalpojumi
	K30	Pārvaldes un administratīvie pakalpojumi
	K90	Citur neklasificēti profesionālie, zinātnes, grāmatvedības un administratīvie pakalpojumi
<b>Sadaļa L: Citas aktivitātes</b>		

Avots: United Nations. 2018. *Op. Cit.*

### 3. Multiplikatori

Jebkura ekonomikas nozare, arī iepriekš aprakstītais sociālās ekonomikas sektors pilnībā vai atsevišķas tā sadaļas, neeksistē paši par sevi, bet gan ir integrēti kopējā ekonomikas struktūrā. Nozaru savstarpējās saistības tiek apkopotas nacionālo kontu sistēmas ielaidis-izlaidis tabulās. Tās no vienas puses parāda, cik daudz kāda konkrēta nozare ražošanas procesā izmanto citu nozaru saražotās preces vai pakalpojumus, bet no otras – cik daudz izvēlētās nozares radītā produkcija tiek izmantota citu nozaru ražošanā. Balstoties uz ielaidis-izlaidis tabulām var aprēķināt nozaru ražošanas vērtības multiplikatorus, kas parāda, par cik palielināsies ekonomikas kopējā izlaide, ja pieprasījums pēc nozares produkcijas palielinātos par vienu vienību. Līdzīgi var noteikt arī pievienotās vērtības un nodarbinātības multiplikatorus, kā arī nozares izlaidis palielinājuma ietekmi uz ekonomikas kopējo pievienoto vērtību un nodarbinātību (atbilstoši normālā darba laika ekvivalentam).<sup>30</sup>

Attiecīgi multiplikatorus var izmantot, lai aprēķinātu kādas ekonomikas nozares radīto netiešo piensumu valsts ekonomikai izlaidis, pievienotās vērtības un nodarbinātības (atbilstoši normālā darba laika ekvivalentam) izteiksmēs. Ielaidis-izlaidis tabulas publicē gan Centrālā statistikas pārvalde, gan Eurostat. Savukārt OECD publicē arī ražošanas vērtības multiplikatorus, ko varētu izmantot netiešās ietekmes aprēķiniem.<sup>31</sup> Jāatzīmē gan, ka ielaidis-izlaidis tabulas izmanto nozaru, nevis institucionālo sektoru dalījumu. Tas nozīmē, ka sociālās ekonomikas sektora gadījumā tajā iekļautās organizācijas būs nepieciešams sadalīt pa to pārstāvētajām tautsaimniecības nozarēm, izmantojot NACE 2.red. klasifikatoru, un aprēķinos proporcionāli izmantot attiecīgo nozaru multiplikatorus. Tāpat būtu jāņem vērā, ka ielaidis-izlaidis tabulas ilustrē nozaru savstarpējās monetārās attiecības. Līdz ar to netiešās ietekmes aprēķinos nevarētu izmantot sociālās ekonomikas satelītkontā iekļautos brīvprātīgā darba novērtējumus. Protams, brīvprātīgā darba rezultātā radītais pieprasījums pēc citu nozaru precēm un pakalpojumiem netiešās ietekmes aprēķinos parādītos, taču brīvprātīgajiem darbinieki nekādu atalgojumu par savu darbu nesāņemot, viņu individuālais patēriņš netiktu ietekmēts un attiecīgi neizmainītu arī kopējos ekonomikas rādītājus.

Visbeidzot, jāsaprot, ka ielaidis-izlaidis kontekstā nozaru salīdzinošo piensumu ekonomikai nosaka to īpatsvars valsts ekonomikā un to sasaiste ar citām nozarēm, kas summāri parādās multiplikatoru vērtībās. Šis ir salīdzinoši tehnisks skatījums, kas neņem vērā dažādo nozaru potenciālo ilgtermiņa ietekmi gan uz IKP, gan uz plašāk definēto dzīves kvalitāti. Kā minēts iepriekš sociālās ekonomikas sektora pozitīvā ietekme nereti izpaužas tieši kā šādi papildu ilgtermiņa ieguvumi.

---

<sup>30</sup> Miller, R. E. and P. D. Blair. 2009. Input-Output Analysis. 2nd Ed. Cambridge: Cambridge University Press.

<sup>31</sup> OECD. 2021. Input-Output Tables. <https://www.oecd.org/sti/ind/input-outputtables.htm>

## 4. Izraisītā ietekme

Lai jēgpilni runātu par sociālās ekonomikas sektora izraisīto ietekmi, pirmkārt, ir jāsašaurina fokuss. No vienas puses, sektorā iekļaujamās organizācijas darbojas dažādās nozarēs, kurās, no sabiedrības skatu punkta, ir jārisina atšķirīgi, bieži savstarpēji tikai pastarpināti saistīti uzdevumi. Savukārt sociālajam sektoram salīdzinājumā ar vispārējās valdības un privāto sektoru dažādajās nozarēs var būt arī atšķirīga loma. Piemēram, ICNP/TSO klasifikācijas G sadaļā iekļauto, interešu aizstāvības un pilsoniskās sabiedrības organizāciju darbības analīze, visticamāk, būtu jāveic citādi nekā, E sadaļā iekļauto, dabas aizsardzības organizāciju darbības izvērtējumi. Interešu aizstāvības organizāciju darbību varētu analizēt sistēmiski, kā kontekstu izmantojot situāciju valsts pārvaldē kopumā. Savukārt, dabas aizsardzības organizāciju darbības izvērtējums varētu koncentrēties uz vides ilgtspējību, izdalot attiecīgo organizāciju pienesumu kādu sabiedrībai būtisku vides mērķu un tos raksturojošo indikatoru sasniegšanā. No otras puses, būtiski atšķirsies arī konkrētu organizāciju izvirzītie mērķi un realizētās iniciatīvas. Tādēļ, veidojot sociālās ekonomikas sektora izraisītās ietekmes analīzes sistēmu, būtiski paredzēt arī iespēju izgaismot situāciju noteiktās sociālajās jomās (jeb iepriekš minētajās nozarēs), kā arī konkrētu organizāciju darbības un pienesumu sabiedrībai būtisku mērķu realizēšanā.

Šajā sadaļā vispirms tiks piedāvāts veids, kā apkopot informāciju par organizācijām. Savukārt, pēc tam tiks ieskicēti veidi, kā šo informāciju varētu izmantot analīzē, palīdzot gan organizācijām labāk saprast līdz šim padarīto un potenciāli iespējamo, gan veidojot kompetenci par konkrētām nozarēm un tajās sasniedzamajiem mērķiem.

### 4.1 Metodoloģiskie ieteikumi organizācijas līmeņa datu apkopošanai un gadījumu analīzes veikšanai

Daudzas valstis veido NVO reģistrus, kuri sniedz ne tikai pamatinformāciju par NVO darbības juridisko formu, reģistrācijas adresi un dibinātājiem, bet arī detalizētākus datus par organizāciju mērķiem un darbības rezultātiem. Šādos reģistros iekļautā informācija var būt noderīga pašām organizācijām, politikas veidotājiem un sabiedrībai kopumā. Valstīs, kurās NVO ienākumu struktūrā būtisku lomu spēlē fizisko personu ziedojumi un arī šo fizisko personu skaits ir salīdzinoši liels (piemēram, ASV), NVO reģistriem ir plašs lietotāju loks un līdz ar to dažādas iespējas to finansēšanai. NVO ir ieinteresētas donoru piesaistē, savukārt, potenciālie donori meklē ziedošanas iespējas, kas visprecīzāk atbilstu viņu personīgajiem labdarības mērķiem. Tādēļ NVO ir gatavas ieguldīt gan finanšu līdzekļus, gan cilvēkresursus, lai sagatavotu potenciālos donorus interesējošo informāciju un padarītu to publiski viegli pieejamu. Savukārt donori uz atbalstu NVO skatās kā uz investīcijām, kuras gan šajā gadījumā nevis nes peļņu, bet palīdz sasniegt donoriem būtiskus sociālos mērķus. Lai uzlabotu savus investīciju portfeļus, potenciālie donori par reģistros iekļauto NVO darbības analīzi ir gatavi arī maksāt. Piemēram, ASV bāzētais informācijas pakalpojumu sniedzējs *Candid*, kas specializējas sociālās ekonomikas sektora analīzē un ir apkopojis datus par 2,8 miljoniem ASV reģistrētām NVO, aptuveni pusi no saviem ienākumiem gūst no pakalpojumu maksām, bet otru pusi nodrošina ar dažādu grantu un ziedojumu palīdzību.<sup>32</sup> Līdzās NVO finansēšanas efektivitātes uzlabojumiem, publiski pieejamā informācija par NVO darbību veicina sektora

<sup>32</sup> Candid. 2022. About Us. <https://candid.org/about>

caurskatāmību un atvieglo finanšu kontroles institūciju darbu. Līdz ar to NVO reģistri nereti iegūst finansējumu arī no vispārējās valdības sektora institūcijām.

Mazākos tirgos NVO reģistru finansēšanas iespējas ir ierobežotākas, un ne visi izvēlētie risinājumi bijuši veiksmīgi. Daži pamatā darbojas kā organizāciju uzraudzības mehānismi, sniedz tikai vispārēju informāciju par NVO un sociālās ekonomikas sektoru kopumā un organizācijām vairāk rada birokrātisko slogu, nevis palīdz to darbībai. Ar šādu rīku palīdzību politikas veidotāji, iespējams, var identificēt NVO, kuru darbībā ir kādas nepilnības, taču tieši negodprātīgām NVO ir vislielākais stimuls tērēt resursus, lai tās atbilstu kaut kādiem formāliem kritērijiem. Savukārt sabiedrībai noderīgāko NVO sniegto pakalpojumu identificēšana uzraugošos rīkos atvirzās otrā plānā un darbojas neefektīvi. Piemēram, Čehijā sabiedriskā labuma organizāciju asociācija AVPO Čehijas NVO piedāvā maksas izvērtēšanas mehānismu, kura uzdevums ir izcelt tās NVO, kuras piesaistītos finanšu līdzekļus apsaimnieko efektīvi, caurskatāmi un atbilstoši statūtos norādītajām organizāciju misijām.<sup>33</sup>

Citu risinājumu sniegtie ieguvumi izrādās nesamērojami ar to uzturēšanas izmaksām un drīz pēc to izveides zaudē funkcionalitāti, jo dati tajos netiek atjaunināti, vai tiek likvidēti pilnībā. Piemēram, Īrijā ar valsts līdzfinansējumu 2016. gadā izveidotā bezpeļņas organizāciju datubāze *Benefacts* tika likvidēta 2022. gada sākumā, kad Īrijas valdība secināja, ka projektu līdzšinējā formā turpināt nav nepieciešamības un izvēlējās *Benefacts* gadskārtējo valsts finansējumu aptuveni 1 milj. EUR vērtībā novirzīt citiem mērķiem.<sup>34</sup>

Kontinuitāte ir ļoti būtisks aspekts, jo daudzu NVO sniegto pakalpojumu un veikto darbību ietekme redzama tikai ilgtermiņā. Lai reģistru vai datubāžu darbības kontinuitāti nodrošinātu, par to jādomā jau rīku izveides stadijā. Tāpat svarīgi, lai salīdzinoši vienkāršu datu ievākšana NVO nerada papildu slogu. Tādēļ dati maksimāli jāmēģina apkopot no vispārējās valdības un pašvaldību institūcijām iesniegtajiem ziņojumiem – NVO reģistrācijas dokumentiem, gada pārskatiem, statistikas veidlapām u.c. Piemēram, Anglijā un Velsā labdarības organizāciju reģistru uztur no valdības ministrijām neatkarīga valsts pārvaldes iestāde Anglijas un Velsas Labdarības organizāciju komisija (*Charity Commission for England and Wales*), kura būtiski reformēta 2006. gadā, bet dibināta vēl 19. gs. Reģistrā apkopota svarīgākā informācija par labdarības organizāciju darbību, finansēm un pārvaldību, kas brīvi pieejama visiem interesentiem.<sup>35</sup> Savukārt Itālijā, kur šobrīd norisinās trešā jeb sociālās ekonomikas sektora pārvaldības reforma, līdz šim visplašāk lietoto NVO datubāzi uzturējusi neatkarīga platforma *Italia non profit*. Tā no valdības uzturētiem reģistriem, kas Itālijā nav tik detalizēti un labi strukturēti kā Lielbritānijā, izgūst tikai pamatinformāciju, bet pārējos datus līdz ar dažādiem savas darbības izvērtējumiem aicina iesniegt NVO. Iesniegto informāciju *Italia non profit* verificē, apstrādā un prezentē interesentiem viegli uztveramā formā.<sup>36</sup>

Balstoties uz citu valstu pieredzi, dati, kas būtu nepieciešami NVO un plašāk definētā sociālās ekonomikas sektora organizāciju profilu izveidei apkopot 9. attēlā. Lielu daļu no tiem vajadzētu varēt izgūt no dažādu valdības un pašvaldību institūciju rīcībā esošās informācijas, ko organizācijas jau šobrīd regulāri iesniedz. Organizācijas raksturojošo pamatinformāciju

<sup>33</sup> AVPO. 2022. Značka spolehlivosti. <https://www.znackaspolehlivosti.cz/>

<sup>34</sup> Hillard, M. 2022. Company assessing country's non-profit sector shuts after funding withdrawal. The Irish Times, Fri, Jan 21, 2022. <https://www.irishtimes.com/news/social-affairs/company-assessing-country-s-non-profit-sector-shuts-after-funding-withdrawal-1.4782366>

<sup>35</sup> Charity Commission for England and Wales. 2022. Central Register of Charities. <https://register-of-charities.charitycommission.gov.uk/>

<sup>36</sup> Italia non profit. 2022. Chi siamo. <https://italianonprofit.it/chi-siamo/>

(nosaukumu, kontaktinformāciju utt.) varētu publicēt vienlaicīgi kā sākotnējo piederības apliecinājumu NVO vai plašāk definētajam sociālās ekonomikas sektoram un kā aicinājumu organizācijām veidot detalizētākus savu darbību raksturojošus profilus. Ja organizācijas uz šo aicinājumu atsauktos, tām, pirmkārt, vajadzētu pārskatīt publisko spēlētāju rīcībā esošo informāciju un, kur nepieciešams, to precizēt un papildināt, tādējādi veicinot atbildības uzņemšanos par sava profila izveidi.

## 9. attēls Dati NVO un sociālās ekonomikas sektora organizāciju profilu izveidei

Informācijas sadaļa	Rādītāji, indikatori un apraksti
Pamatinformācija	Nosaukums, adrese un kontaktinformācija, reģistrācijas numurs, reģistrācijas datums, sabiedriskā labuma organizācijas statuss, juridiskā forma, darbības joma (no klasifikatora)
Zīmols	Logo, mājaslapa, sociālie tīkli
Personas	Amatpersonas, patiesā labuma guvēji (attiecīgajos gadījumos)
Darbinieki	Strādājošo skaits, demogrāfija, ienākumu intervāli, brīvprātīgie
Finanšu dati	Ieņēmumu un izdevumu pārskats
Bilance	Bilances aktīvi un pasīvi
Darbības raksturojums	Misija, mērķi un stratēģijas to sasniegšanai, atbalsta vai produkcijas saņēmēji, aktivitātes, ģeogrāfiskais pārklājums
Rezultāti un ietekme	Sniegtie pakalpojumi / saražotās preces, darbības rezultāti, ietekmes izvērtējumi, kvalitātes auditi

Šo savstarpējās sadarbības sākumu varētu arī izmantot, lai rosinātu organizācijas veikt vai gadījumos, kad organizācijas to jau praktizē, dalīties ar padziļinātāku savas darbības ietekmes izvērtēšanu. Latvijas Sociālās uzņēmējdarbības asociācija 2022. gada pavasarī ir publicējusi rokasgrāmatu sociālās ietekmes pārvaldības ieviešanai jaunatnes organizācijām un sociālajiem uzņēmumiem, kas varētu lieti noderēt kā ceļvedis dažādu sociālās ietekmes pārvaldības metožu ieviešanai.<sup>37</sup> Taču organizāciju profilu izveidei sākotnēji varētu pietikt ar divu salīdzinoši vienkāršu uzdevumu realizāciju – organizācijas darbības ietekmes pamatojumu izveidi un jau uzkrāto darbības rezultātu mērījumu apkopošanu.

### 1 Organizācijas darbības ietekmes pamatojums

Loģiski pamatots skaidrojums, kā organizācijas piedāvātā aktivitāte varētu ietekmēt kādu vai vairākus sabiedrībai būtiskus mērķus – kādi pakalpojumi vai preces tiek radīti un kā to esamība uzlabo pastāvošo situāciju. Skaidrojumam noteikti jāietver: (1) piedāvāto pakalpojumu vai saražoto preču apraksti; (2) secīgs attēlojums tam, kā attiecīgie produkti varētu ietekmēt, kādu vai vairākus sabiedrībai būtiskus mērķus; (3) redzējums par to, kā ietekme varētu tikt mērīta. Skaidrojumam vajadzētu arī iekļaut atbalsta/produkcijas saņēmēju raksturojumu, kā arī fona informācijas jeb konteksta aprakstu.<sup>38</sup>

<sup>37</sup> Latvijas Sociālās uzņēmējdarbības asociācija. 2022. Rokasgrāmata sociālās ietekmes pārvaldībai. <https://sua.lv/rokasgramata-socialas-ietekmes-parvaldibai/>

<sup>38</sup> Organizāciju darbības ietekmes pamatojumu definīcija balstās uz Nesta. 2012. Standards of Evidence for Impact Investing. <https://www.nesta.org.uk/report/standards-of-evidence-for-impact-investing/> Līdzīgu organizāciju misijas un aktivitāšu atbilstības analīzi iesaka veikt arī Meehan III, W. F. and K. S. Jonker. 2017. Engine of Impact: Essentials of Strategic Leadership in the Nonprofit Sector. Stanford, California: Stanford University Press.

## 2

### Uzkrātie mērījumi par izlaides apjomiem un darbības rezultātiem

Dati, kas parāda organizāciju izlaides apjomus vai raksturo to darbības rezultātus. Konkrētām organizācijām nozīmīgie mērījumi atšķirsies, bet daži piemēri, ko organizācijas varētu norādīt, ietver studijas atbalstošām organizācijām piešķirto stipendiju monetāro vērtību un/vai stipendijas saņēmušo studentu ienākumus pēc studiju beigšanas, dzīvnieku veselības un labklājības organizācijām no patversmes adoptēto dzīvnieku skaitu un/vai novērtējumus par bez saimniekiem palikušo dzīvnieku skaitu, bezdarbnieku apmācībās iesaistītām organizācijām apmācīto bezdarbnieku skaitu un/vai darba piedāvājumus saņēmušo apmācīto bezdarbnieku īpatsvaru. Šajā NVO profilu izveides posmā organizācijām netiek prasīts attīstīt jaunus mērījumus, bet gan dalīties ar jau uzkrātajiem radītās ietekmes pierādījumiem, kas, piemēram, varētu būt pieejami organizāciju padomēm iesniegtajos darbības pārskatos.<sup>39</sup>

#### 4.2 Nozares un NVO darbības rezultāti

Individuālām NVO var pietrūkt kapacitāte, lai veiktu pilnvērtīgu to pārstāvētās sociālās jomas vai nozares dinamisku analīzi, vienlaicīgi novērtējot arī pašas NVO veikto darbību pienesumu. Tādēļ bieži izraisītās ietekmes pētījumi tiek veikti nozares līmenī, un pēcāk tos var izmantot konkrētu NVO darbību izvērtēšanai. Piemēram, Lielbritānijas brīvprātīgo organizāciju padome (*National Council for Voluntary Organisations (NCVO)*) katru gadu sagatavo un publicē Lielbritānijas pilsoniskās sabiedrības almanahu, kurā cita starpā organizāciju darbība tiek analizēta nozaru griezumā.<sup>40</sup>

Latvijas Pilsoniskā alianse (LPA) varētu uzņemties līdzīgu lomu Latvijā, un pamazām attīstīt kompetenci dažādās sociālās ekonomikas nozarēs, ko varētu izmantot, lai veiktu konkrētu NVO aktivitāšu izraisītās ietekmes izvērtēšanu. Visticamāk īstermiņa laika periodā LPA nevarēs veikt visu nozaru analīzi, taču varētu izvēlēties vismaz dažas. Piemēram, vēsturiski LPA pastiprinātu uzmanību veltījusi interešu aizstāvības un pilsoniskās sabiedrības organizācijām, kas varētu būt viena no analizējamām nozarēm. Tāpat varētu sadarboties ar NVO, kuras jau izveidojušas nozares līmeņa kompetenci, piemēram, dabas aizsardzības nozares NVO, un izmantot šo kompetenci, lai izvērtētu, kāda ietekme uz dabas aizsardzības mērķu sasniegšanu bijusi konkrētām attiecīgās nozares NVO. Visbeidzot, padziļināti varētu analizēt arī kādu nozari, kur ietekmes pārvaldības attīstīšanā ir ieinteresētas salīdzinoši daudz NVO. Jebkurā gadījumā izvērtējumus būtu noderīgi vienlaicīgi veikt vairākām nozares organizācijām un iegūtos rezultātus analizēt ne tikai konkrētās organizācijas līmenī, bet arī kopējā nozares jeb jomas kontekstā, kas paplašinātu potenciālo labo praksi pārņemšanu un mācīšanās iespējas vienam no otra.

Ietekmes izvērtējumu veikšanai varētu piesaistīt ārējos ekspertus, kuri palīdzētu uzņēmumiem izstrādāt pētījumus datu iegūšanai, kas parādītu, kā organizāciju pakalpojumu vai produktu lietotāji ir izmainījušies – mainījusies viņu uzvedība, labsajūta vai dzīves kvalitāte. Tāpat varētu mēģināt apkopot datus par mērķa grupām, kas organizācijas piedāvātos pakalpojumus vai produktus nav lietojuši un salīdzināt tos ar organizācijas klientiem. Noslēdzotajā izvērtējumu fāzē varētu analizēt arī organizāciju sniegto pakalpojumu un piegādāto produktu izmaksu

<sup>39</sup> Uzkrāto mērījumu par izlaides apjomiem un darbības rezultātiem definīcija balstās uz *Candid* norādīto informāciju, ko NVO nepieciešams iesniegt, lai saņemtu platīna darbības caurskatāmības novērtējumu.

<sup>40</sup> NCVO. 2021. UK Civil Society Almanac 2021. <https://www.ncvo.org.uk/news-and-insights/news-index/uk-civil-society-almanac-2021/#/>

samērīgumu un līdzvērtīgas kvalitātes pakalpojumu un produktu piegādes iespējas citās lokācijās un plašākam lietotāju lokam. Ja ir tāda iespēja, šādi pakāpeniskai pozitīvās ietekmes pierādījumu vākšanai varētu pakārtot arī finansējuma piesaisti.<sup>41</sup>

### 4.3 Tehniskais risinājums

LPA izveido un uztur SLO/NVO sektora datu bāzi ar aktuālo organizāciju darbību raksturojošo informāciju, tai skaitā finanšu plūsmu un bilances datus (skat. 9. attēlu). Datu bāze varētu veidot kā virtuālo platformu, kas ir brīvi pieejama jebkuram interesentam un tādējādi veicinātu sektora caurskatāmību. Cik iespējams, informāciju datu bāzes izveidei vajadzētu izgūt no dažādu valdības un pašvaldību institūciju rīcībā esošiem reģistriem un datubāzēm. Organizācijas raksturojošo pamatinformāciju (nosaukumu, kontaktinformāciju utt.) varētu publicēt virtuālā platformā kā sākotnējo piederības apliecinājumu SLO/NVO sektoram un kā aicinājumu organizācijām veidot detalizētākus savu darbību raksturojošus profilus. Ja organizācijas uz šo aicinājumu atsauktos, tām, pirmkārt, vajadzētu pārskatīt publisko spēlētāju rīcībā esošo informāciju un, kur nepieciešams, to precizēt un papildināt, tādējādi veicinot atbildības uzņemšanos par sava profila izveidi. Tāpat organizācijām vajadzētu sagatavot to darbības ietekmes pamatojumus un dalīties ar jau uzkrātajiem darbības rezultātu mērījumiem. Šāds risinājums būtu efektīvs arī tām organizācijām, kurām nav resursu veidot un uzturēt savu mājas lapu. Platformas tehniskās iespējas ļautu attēlot informāciju par organizāciju padarīto atraktīvā un viegli uztveramā veidā – pamatinformācija, galvenās aktivitātes un finanšu informācija, kā arī sasniegumi. Platforma ļautu lietotājam atlasīt organizācijas, izmantojot vairākus kritērijus, kā arī veikt organizāciju salīdzinājumu.

Otrajā etapā platformu varētu izmantot, lai ar ārējo ekspertu palīdzību veiktu padziļinātāku organizācijas darbības izvērtējumu to pārstāvēto sociālās ekonomikas nozaru kontekstā. Tāpat organizācijām varētu piešķirt dažādu pakāpju “uzticības zīmes”, kas dotu signālu sabiedrībai un potenciālajiem atbalstītājiem, ka konkrētā organizācija rīkojas pēc labas pārvaldības principiem. Tādas uzticības zīmes koncepts sasniegtu gan pašregulācijas un kontroles mērķi, gan arī būtu iespēja demonstrēt atbildīgu operacionālo rīcību sabiedrībai.

---

<sup>41</sup> Nesta. 2012. *Op. Cit.*

## Saīsinājumi

ANO	Apvienoto Nāciju Organizācija
CSP	Centrālā statistikas pārvalde
IKP	Iekšzemes kopprodukts
ILO	Starptautiskā Darba Organizācija <i>(International Labour Organization)</i>
LPA	Latvijas Pilsoniskā alianse
NKS	Nacionālo kontu sistēma
NVO	Nevalstiskās organizācijas
NCVO	Nacionālā brīvprātīgo organizāciju padome <i>(National Council for Voluntary Organisations)</i>
SLO	Sabiedriskā labuma organizācijas



## Izmantotā literatūra

- Analītisko pētījumu un stratēģiju laboratorija. 2011. Brīvprātīgā darba attīstības iespējas Latvijā un tā ieguldījums tautsaimniecībā. <https://www.izm.gov.lv/lv/media/4036/download>
- Arendt, H. 1958. The Human Condition. Chicago: The University of Chicago Press.
- AVPO. 2022. Značka spolehlivosti. <https://www.znackaspolehlivosti.cz/>
- Candid. 2022. About Us. <https://candid.org/about>
- Centrālā statistikas pārvalde. 2022. Tūrisma satelītkonti (vispārīgie rādītāji). [https://data.stat.gov.lv/pxweb/lv/OSP\\_PUB/START\\_NOZ\\_TU\\_TUS/?tablelist=true](https://data.stat.gov.lv/pxweb/lv/OSP_PUB/START_NOZ_TU_TUS/?tablelist=true)
- Charity Commission for England and Wales. 2022. Central Register of Charities. <https://register-of-charities.charitycommission.gov.uk/>
- Enjolras, B., L. M. Salamon, K. H. Sivesind, A. Zimmer. 2018. The Third Sector as a Renewable Resource for Europe. Concepts, Impacts, Challenges and Opportunities. Cham, Switzerland: Palgrave Macmillan. <https://doi.org/10.1007/978-3-319-71473-8>
- Główny Urząd Statystyczny. 2021. Social Economy Satellite Account for Poland 2018. <https://stat.gov.pl/en/experimental-statistics/social-economy/social-economy-satellite-account-for-poland-2018,5,1.html>
- Hillard, M. 2022. Company assessing country's non-profit sector shuts after funding withdrawal. The Irish Times, Fri, Jan 21, 2022. <https://www.irishtimes.com/news/social-affairs/company-assessing-country-s-non-profit-sector-shuts-after-funding-withdrawal-1.4782366>
- International Labour Organization. 2011. Manual on the Measurement of Volunteer Work. Geneva: International Labour Office.
- Italia non profit. 2022. Chi siamo. <https://italianonprofit.it/chi-siamo/>
- Johns Hopkins Center for Civil Society Studies. 2021. UN TSE Sector Handbook Project (1999-2021). <http://ccss.jhu.edu/research-projects/un-tse-sector-handbook/>
- Latvijas Sociālās uzņēmējdarbības asociācija. 2022. Rokasgrāmata sociālās ietekmes pārvaldībai. <https://sua.lv/rokasgramata-socialas-ietekmes-parvaldibai/>
- Meehan III, W. F. and K. S. Jonker. 2017. Engine of Impact: Essentials of Strategic Leadership in the Nonprofit Sector. Stanford, California: Stanford University Press.
- Miller, R. E. and P. D. Blair. 2009. Input-Output Analysis. 2nd Ed. Cambridge: Cambridge University Press.
- NCVO. 2021. UK Civil Society Almanac 2021. <https://www.ncvo.org.uk/news-and-insights/news-index/uk-civil-society-almanac-2021/#/>
- Nesta. 2012. Standards of Evidence for Impact Investing. <https://www.nesta.org.uk/report/standards-of-evidence-for-impact-investing/>
- OECD. 2021. Input-Output Tables. <https://www.oecd.org/sti/ind/input-outputtables.htm>

- Providus. 2021. Pētījums par pilsoniskās sabiedrības organizāciju sektoru Latvijā 2020-2024: Latvijas biedrību un nodibinājumu klasifikācijas problēmas un risinājumi. [https://nvo.lv/uploads/nvo\\_petijums\\_2021.pdf](https://nvo.lv/uploads/nvo_petijums_2021.pdf)
- Rodrik, D. and C. Sabel. 2019. Building a Good Jobs Economy. HKS Working Paper. <https://j.mp/2G5tnvX>
- Salamon, L. M., S. W. Sokolowski, M. A. Haddock et.al. 2017. Explaining Global Civil Society: A Social Origins Approach. Baltimore: Johns Hopkins University Press.
- Statistisk sentralbyrå. 2020. Satellite account for nonprofit institutions. <https://www.ssb.no/en/nasjonalregnskap-og-konjunkturer/nasjonalregnskap/statistikk/satellittregnskap-for-ideelle-og-frivillige-organisasjoner>
- Stiglitz, J. E., J. P. Fitoussi, M. Durand. 2018. Beyond GDP: Measuring What Counts for Economic and Social Performance. Paris: OECD Publishing. <https://doi.org/10.1787/9789264307292-en>
- United Nations. 2009. System of National Accounts 2008. Sales No. E.08.XVII.29.
- United Nations. 2018. Handbook of National Accounting: Satellite Account on Non-profit and Related Institutions and Volunteer Work. Series F, No. 91, Rev. 1
- United Nations Economic Commission for Europe. 2019. In-depth Review of Satellite Accounting. ECE/CES/2019/18. [https://unece.org/DAM/stats/documents/ece/ces/2019/ECE\\_CES\\_2019\\_18-G1910795E.pdf](https://unece.org/DAM/stats/documents/ece/ces/2019/ECE_CES_2019_18-G1910795E.pdf)