

# Efektīva līdzdalība un partneru atbildība

Pilsoniskās sabiedrības sadarbības un līdzdalības koncepts Latvijā

2010





Pienācis laiks demokrātijas demonopolizācijas plānam, kura galvenais uzdevums ir konsolidēt esošos partnerības un sabiedrības līdzdalības mehānismus, nosakot partneru atbildību un paredzot partneru sadarbību vienotā līdzdalības ietvarā.

**Iniciatīvas galvenais uzdevums ir panākt, ka organizētās pilsoniskās sabiedrības – nevalstisko organizāciju un sociālo partneru – līdzdalības centieni valsts pārvaldē un, īstenojot citas iniciatīvas, maksimāli efektīvākā veidā nodrošina pilnesumu valsts attīstībā.**

Kopīgu, kā arī individuālu mērķu sasniegšanā, iespējams būt veiksmīgiem, ja nepastāv barjeras un šķēršļi. Barjeras un šķēršļi novācami gan no sava personīgā ceļa, gan no kopīgā sadarbības partneru – valsts, darba devēju, darba ņēmēju un nevalstisko organizāciju sadarbības ceļa - iepazīstot, atzīstot un panākot pozitīvas izmaiņas visiem.

Laba vēlējumiem,

Rasma Pīpiķe  
Direktore  
*Latvijas Pilsoniskā alianse*

# 1 Mērķis

## Iniciatīvas mērķis:

Sadarbības koncepts piedāvā konsolidēt esošos partnerības mehānismus, nosakot partneru atbildību un paredzot partneru sadarbību vienotā līdzdalības ietvarā.

## Sadarbības mērķis:

Īstenot sadarbību, kas efektīvi tiecas sasniegt vienu no Latvijas ilgtspējīgas attīstības stratēģijas jeb „Latvija 2030” mērķiem: „Izveidot publisko pārvaldību, kas ir efektīva, spēj ne tikai ātri reaģēt uz pārmaiņām, bet arī paredzēt un virzīt tās, radot sabiedrībai nozīmīgus un nākotnē nepieciešamus pakalpojumus, un kurā aktīvi līdzdarbojas lielākā daļa Latvijas sabiedrības”.

# 2 Sadarbības izaicinājumi

**ESOŠĀ SITUĀCIJA.** Līdzšinējā sadarbība starp valsti un organizētās pilsoniskās sabiedrības grupām nav efektīvi vērstā uz cilvēka jeb *valsts klienta vajadzību apzināšanu un apmierināšanu publisko pakalpojumu nodrošināšanas ietvarā.*

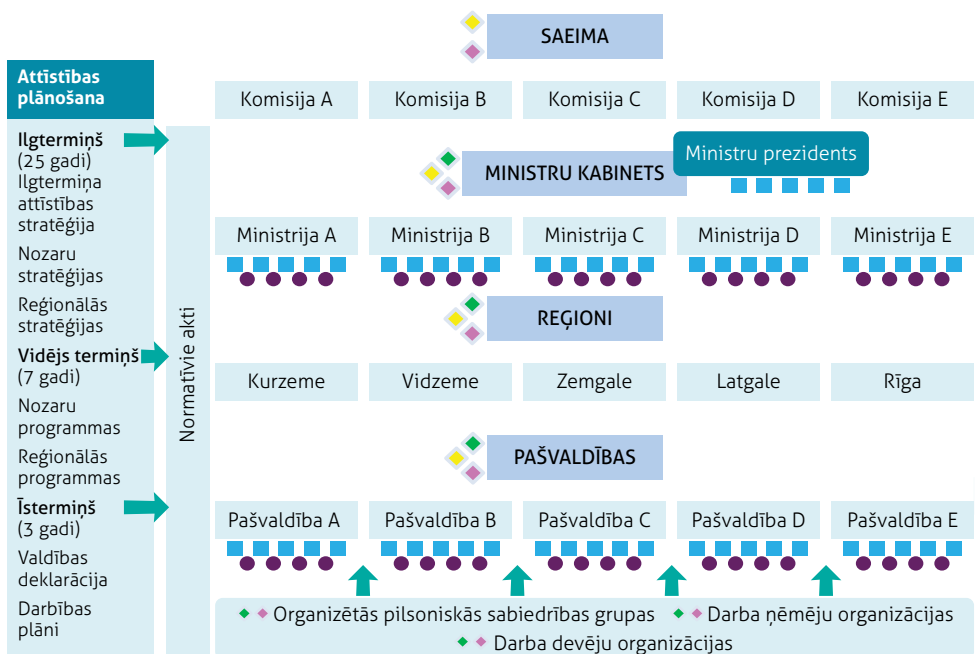
Atbildot uz mūsdienu izaicinājumiem ir būtiski paplašināt sociālās atbildības konceptu, jo šobrīd tas ietver vairāk kā valsts apņemšanos gādāt par vārgākajiem sabiedrības locekļiem un vairāk kā cilvēktiesību pamatnosacījumu – saņemt atbilstošu samaksu par veikto darbu likuma ietvaros un cieņu neaizskarošā veidā.

Klienta jeb publiskā pakalpojuma saņēmēju interešu aizstāvība tiek veikta, sniedzot atzinumus par normatīvajiem aktiem, sniedzot konsultācijas valsts institūcijām un veidojot sabiedrības izpratni par noteiktiem izaicinājumiem un to risinājumiem.

Iedzīvotāji apvienojas biedrībās, brīvprātīgi ziedojot laiku, zināšanas un prasmes, lai nodrošinātu informācijas un kompetences saikni starp sabiedrību un valsti. Biedrības un nodibinājumi nodrošina valsts saikni ar sabiedrību, sniedzot informāciju par problēmām, kas aktuālas kādā nozarē, kopienā vai iedzīvotāju grupā.

Turpinot pastāvēt esošajiem sabiedrības līdzdalības instrumentiem, kas ir savstarpēji nekoordinēti gan nozares ietvaros, gan starpnozaru kontekstā, pastāvot trūkumiem nacionālās nostājas gatavošanā Eiropas Savienības lietu jautājumos, ir izveidojies komplicēts iesaistes ietvars, kas ir izaicinājums ne tikai biedrību, nodibinājumu un sociālo partneru, bet arī sabiedrības līdzdalības nodrošināšanai. Biedrības un nodibinājumi, darba devēju organizācijas un darba ņēmēju organizācijas izmanto resursus, lai nodrošinātu interešu aizstāvību un ekspertīzes sniegšanu kādā no līdzdalības formām.

## Līdzdalības izaicinājumi



Sabiedrība var līdzdarboties lēmumu pieņemšanas procesā:

- kādā no Saeimas 19 komisijām
- kādā no **14** ministriju konsultatīvajām padomēm un darba grupām
- kādā no **109** pašvaldību padomēm

Apzīmējumi

- ◆ Plānošana
- ◆ Īstenošana
- ◆ Uzraudzība
- Konsultatīvā padome
- Darba grupa

Attēls Nr.1: Līdzdalības ietvars Latvijā.

Avots: Biedrība *Latvijas Pilsoniskā alianse*.

**RISINĀJUMS.** Lai risinātu identificēto problēmu un veidotu *efektīvu līdzdalību, nepieciešams konsolidēt un subordinēt esošos līdzdalības mehānismus mērķtiecīgai darbībai un rezultātu sasniegšanai*. Vairāk kā 150 biedrību un nodibinājumu pārstāvji ikdienā darbojas kādā no ministriju 300 (Valsts Kancelejas dati) veidotajām grupām un konsultatīvajām padomēm. Nereti darba grupu aktivitātes pārklājas un to efektivitāte ir zema, nerisīnot problēmas kompleksī. Piemēram, diskusijās par izglītības sistēmas sakārtošanu, saistībā ar skolotāju algām, nepieciešams uzklaustīt un ņemt vērā arī bērnu un viņu vecāku viedokli, jo izglītības sistēmas klients ir bērns. Līdzīgi ar reformām veselības sistēmā, būtisks ir pacienta viedoklis, jo veselības sistēmas klients ir pacients. Lai nodrošinātu viedokļus, ir būtiski nodrošināt šo organizāciju pārstāvju līdzdalību.

**Partneri, pamatojoties uz Nevalstisko organizāciju un Ministru kabineta sadarbības memorandu, noslēdz vienošanos par sociāli ekonomisko partnerību starp valdību un nevalstisko organizāciju pārstāvjiem un Nacionālo trīspusējās sadarbības padomi. Sadarbība tiek īstenota apvienojot esošos sadarbības mehānismus, paredzot turpmāku partneru sadarbību vienotā Četru pušu ietvarā, par ko tiek noslēgta vienošanās, kas ietver sadarbības vērtības, atbildības, darbības robežas un kopīgos sadarbības principus.**

## 3 Sadarbības koncepta piedāvājuma apraksts

Latvijas valdība pieņem lēmumus, kuriem ir ietekme uz sabiedrību kopumā. Sabiedrību veido dažādas iedzīvotāju grupas pēc to piederības reliģiskajai un etniskajai kopienai, un pēc to interesējošiem jautājumiem – bērnu un jauniešu izglītošana, mūžizglītība, izglītības kvalitāte, veselības aprūpe, vides aizsardzība, sociālā aizsardzība, tautsaimniecības attīstība, labklājības veicināšana pilsētās, laukos u.c. interesēm un kopienās kopumā. Sabiedrības grupas darbojas gan brīvprātīgi, gan profesionāli, lai iegūtu informāciju par interesējošiem aspektiem un lai uzlabotu individuālo un grupas labklājību noteiktā kopienā.

Valsts uzdevums un pienākums ir sniegt kvalitatīvus publiskos pakalpojumus, savukārt organizētās sabiedrības atbildība ir informēt valsti (valsts pārvaldes visi līmeņi) par veidiem, kā *vienprātības veidošanas ceļā* sasniegt augstāko pakalpojumu kvalitāti par zemākām izmaksām kādai no grupām.

Publiskie pakalpojumi, piemēram, drošība, veselības aprūpe, izglītība, vides aizsardzība, sniedzami atbilstoši klienta jeb iedzīvotāju vajadzībām. Dialogā par pakalpojumu kvalitāti **izšķiroša nozīme ir sadarbībai starp valsti un sabiedrības grupām, kas spēj akumulēt grupas vajadzības un nodrošināt to pārnesi lēmumu pieņēmējiem**. Sabiedrības līdzdalības jaunā ietvara dialoga pamatnosacījums ir *informēta vairākuma vienošanās*, kas balstās *vienprātības veidošanas pieejā* un tiek īstenots starp lēmumu pieņemšanas procesā iesaistītajām pusēm, tām mijiedarbojoties:

- **valsti** – nozares politikas un finanšu stratēģiskais veidotājs un īstenotājs. *Atbildība ir subordinēti sadalīta* starp izpildvaru un likumdevēju;
- **klientu** – publisko pakalpojumu saņēmējs, kura vārdā darbojas interešu aizstāvis jeb organizēta pilsoniskās sabiedrības grupa – biedrība vai nodibinājums;
- **sociālā dialoga partneriem** – darba devējiem un darba ņēmējiem, kas nodrošina, lai ikvienam nodokļu maksātājam būtu piekļuve publiskajiem pakalpojumiem.

## 4 Partneri

Īstenojot efektīvu līdzdalību un partneru atbildību konsolidētā sadarbības modelī, partnerība veidota starp četrām pusēm: valdību, organizētajām pilsoniskās sabiedrības grupām, darba ņēmējiem un darba devējiem.

### • Valdība

Valsts izpildvaras augstākais lēmumu pieņēmējs Latvijas Republikā ir Ministru kabinets. Ministru kabineta ietvarā darbojas ministru prezidents un viņa pieaicinātie ministri, kas vada nozaru ministrijas un tām padotās un pārraudzībā esošās iestādes, nosakot nozaru attīstību, sasniedzot politikas mērķus, darbojoties sabiedrības kopīgā labuma vārdā. Valdībai piemīt likumdošanas ierosināšanas tiesības.

*Četru pušu sadarbības* kontekstā *valdība* aptver ministrus un valsts iestāžu amatpersonas, kas iniciē izmaiņas likumdošanas un attīstības doku-

mentu ietvarā, pieņem lēmumu par ierosinātām izmaiņām un nodrošina to īstenošanu.

- **Organizētās pilsoniskās sabiedrības grupas**

Iedzīvotāji Latvijā apvienojas uz brīvprātības principiem, lai aizstāvētu un/vai pārstāvētu noteiktas sabiedrības grupas intereses, veiktu aktīvātes sabiedrības grupu vajadzību nodrošināšanai, sabiedrības informēšanai noteiktā kopienā, kur tās nenodrošina valsts vai pašvaldība. Iedzīvotāju brīvprātīga apvienošanās mērķa sasniegšanai var būt īslaicīga vai ilglaicīga, formāla vai neformāla.

*Četru pušu sadarbības* ietvarā darbosies formāli organizētas sabiedrības grupas, kuras darbojas ilglaicīgi un ir reģistrētas LR Uzņēmumu reģistrā. Saskaņā ar Latvijas Republikas likumdošanu tās ir biedrības un nodibinājumi. Organizētās pilsoniskās sabiedrības grupas nodrošinās dažādo sabiedrības grupu interešu pārstāvniecību pirmkārt, akumulējot to vajadzības un otrkārt, nodrošinot to pārnesei lēmumu pieņēmējiem, kā arī uzraugot rīcības politiku ieviešanu.

- **Darba ņēmēju organizācijas**

Lai aizsargātu darba ņēmēju intereses un tiesības, iedzīvotāji brīvprātīgi iesaistās un apvienojas arodbiedrību darbībā. Darba ņēmējiem ir tiesības aizstāvēt intereses neatkarīgi no darbības sfēras, profesijas un politiskās piederības.

*Četru pušu sadarbības* partneris no darba ņēmēju puses ir apvienība, kas ir oficiāli reģistrēta, darbojas ilglaicīgi un nodrošina konsolidētu darba ņēmēju interešu aizstāvības akumulāciju un to pārnesei lēmumu pieņēmējiem, kā arī uzraugot rīcības politiku ieviešanu.

- **Darba devēju organizācijas**

Pilsoniskā dialoga ietvaros darba devējiem ir tiesības veidot un apvienoties organizācijās, kas aizstāv un pārstāv to viedokli valdībai, organizētās pilsoniskās sabiedrības grupām un darba ņēmējiem visos valsts pārvaldības līmeņos dažādās nozarēs.

*Četru pušu sadarbības* partneris no darba ņēmēju puses ir darba devēju apvienība, kas ir oficiāli reģistrēta, darbojas ilglaicīgi un nodrošina konsolidētu darba ņēmēju interešu aizstāvības akumulāciju un to pārnesei lēmumu pieņēmējiem.

# 5 Partneru sadarbības principi

Puses ir līdzvērtīgi sadarbības partneri un atzīst, ka līdzdalība dod būtisku ieguldījumu likumu ierosināšanas, sagatavošanas un izvērtēšanas procesā. **Nodrošinot mērķa īstenošanu, partneri ievēro atklātību un sabiedrības intereses.** Partneru sadarbība balstās uz vispārārstītiem tiesību principiem, ievērojot normatīvajos aktos noteikto kompetences sadalījumu un darbības ietvarus, kā arī Partneru rīcībā esošos resursus.

**Partneri sadarbībā ievēro ilgtspējīgas attīstības, pašāvības un pēctecības principus.**

Valdība atbalsta organizēto pilsonisko sabiedrību, izstrādājot tiesību normas, kas veicina labvēlīgu vidi pilsoniskās sabiedrības, tai skaitā darba devēju un darba ņēmēju organizāciju, biedrību un nodibinājumu darbības attīstībai. Partneru līdzdalības veicināšanai tiek izmantota nacionālā un starptautiskā labā prakse.

Valdība nodrošina atklātību un caurredzamību sadarbības veidošanā, kā arī **piedāvā vienādas sadarbības iespējas visiem iesaistītajiem sabiedrības pārstāvjiem.** Partneri neatbalsta rīcību, kuras rezultātā veidojas augsne korupcijai un interešu konfliktam vai rodas aizdomas par tiem.

Biedrības un nodibinājumi organizē biedru interešu aizstāvību (līdzdarbojoties lēmumu pieņemšanas procesā) un pārstāvību (organizējoties nevalstisko organizāciju apvienībās), un aktīvi iesaistās lēmumu pieņemšanā vietējā, valsts un starptautiskā līmenī. Biedrības un nodibinājumi, kā organizēta pilsoniskās sabiedrības daļa, nodrošina līdzdalību, ievērojot, nevis uz peļņu orientētas un politisko partiju intereses cīņai par varu, bet gan paužot un aizstāvot plašākas sabiedrības grupu intereses.

Partneri sekmē nepieciešamo līdzdalības mehānismu izveidi, ieviešanu un uzlabošanu, lai nodrošinātu savstarpēju informācijas apriti un efektīvu sabiedrības līdzdalību lēmumu pieņemšanas procesos.



# 6 Esošo sadarbības instrumentu tiesiskais pamats

## Valsts pārvaldes iekārtas likums

Likuma mērķis ir nodrošināt demokrātisku, tiesisku, efektīvu, atklātu un sabiedrībai pieejamu valsts pārvaldi. Likuma 13.pants ir tiesiskais pamats vairāku sadarbības mehānismu izveidei, piemēram, Nacionālās attīstības padomes, Eiropas Savienības finanšu interešu aizsardzības koordinācijas padomes, Ministru kabineta un nevalstisko organizāciju memoranda īstenošanas padomes un citu.

## Attīstības plānošanas sistēmas likums

Likuma mērķis ir, nosakot attīstības plānošanas sistēmu, sekmēt valsts ilgtspējīgu un stabilu attīstību, kā arī iedzīvotāju dzīves kvalitātes uzlabošanu. Saskaņā ar likuma 11.panta 5.daļu izdoti **Ministru Kabineta noteikumi Nr.970 „Sabiedrības līdzdalības kārtība attīstības plānošanas procesā”**. Noteikumu 3.punkts uzskaita sabiedrības līdzdalības īstenošanas - formālās (piemēram, biedrības, nodibinājumi, arodbiedrības, darba devēju organizācijas, reliģiskās organizācijas) un neformālās (neregistrētas iniciatīvu grupas, interešu apvienības) sabiedrības grupas, kā arī atsevišķas fiziskas personas (turpmāk – sabiedrības pārstāvji).

## Esošie sadarbības instrumenti Latvijā

### Nacionālā trīspusējās sadarbības padome

Tiesiskais pamats ir 1998.gada 30.oktobra nolikums „Par Nacionālās trīspusējās sadarbības padomes nolikumu”, 2004.gada 1.oktobrī Latvijas Darba devēju konfederācijas, Latvijas Brīvo arodbiedrību savienības un Ministru kabineta noslēgtā Trīspusējā vienošanās par sociāli ekonomisko partnerību. Padomes mērķis ir veicināt Latvijas kā ekonomiski spēcīgas Eiropas Savienības dalībvalsts ilgtspējīgu tautsaimniecības attīstību un labvēlīgus sociālos apstākļus.

## Ministru kabineta un nevalstisko organizāciju memoranda uzraudzības padome

Tiesiskais pamats ir 2005.gada 15.jūnijā noslēgtais Ministru kabineta un nevalstisko organizāciju sadarbības memorands. Memoranda mērķis ir sekmēt efektīvas un sabiedrības interesēm atbilstošas valsts pārvaldes darbību, nodrošinot pilsoniskās sabiedrības iesaisti lēmumu pieņemšanas procesos.

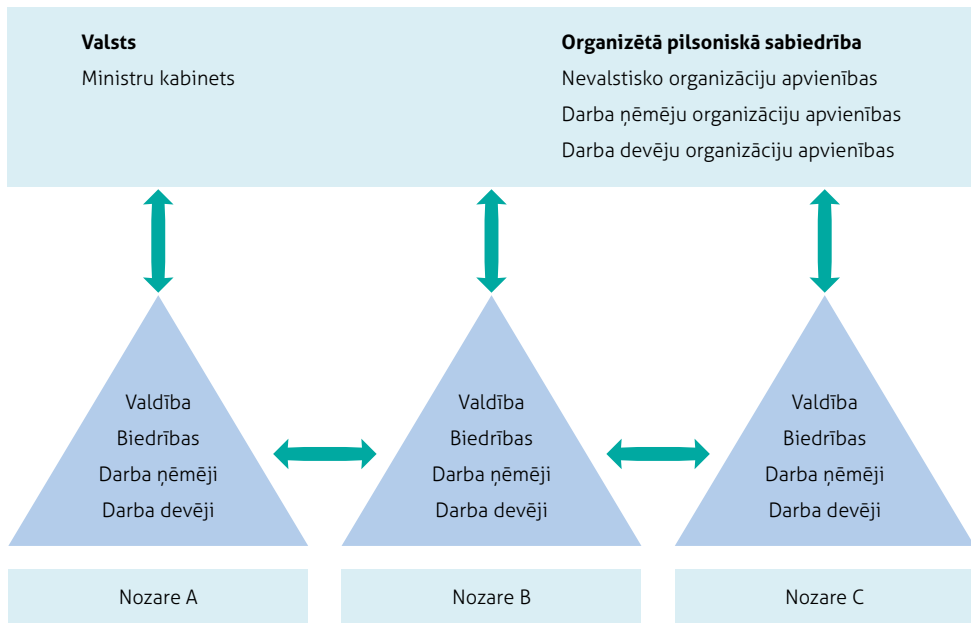
## Nacionālā attīstības padome

Padomes tiesiskais pamats ir Valsts pārvaldes iekārtas likuma 13.pants, MK noteikumi Nr.129 „Nacionālās attīstības padomes nolikums”, Attīstības plānošanas sistēmas likuma 12.pants, MK noteikumi Nr.970 „Sabiedrības līdzdalības kārtība attīstības plānošanas procesā”.

Uzskaitījums nav izsmelošs un jauna modeļa izveidošanai nepieciešams nodrošināt līdzdalības saturisko (procesu un rezultātu) auditu.

# 7 Līdzdalības sadarbības modeļa shēma

Biedrība *Latvijas Pilsoniskā alianse* rosina veidot sabiedrības līdzdalības modeli, kas atbilstoši ilgtspējīgas attīstības stratēģijas *Latvija 2030* mērķim, vienotā līdzdalības ietvarā iekļauj četras sadarbības partnerus, kas *subordinētā un koordinētā veidā nodrošina līdzdalības aktivitātes*. Veidojot līdzdalības ietvara modeli, nepieciešams pārskatīt esošos sadarbības instrumentus, stiprināt institucionālās sadarbības saites starp esošajiem līdzdalības instrumentiem un likvidēt konsultatīvās padomes un darba grupas, kuru darbība pārklājas vienota mērķa sasniegšanā. Būtiski ir nodrošināt, ka līdzdalības modelis ir ieviests nozares griezumā, piemēram, labklājībā vai izglītībā un Partneri izvērš aktivitātes pēc iespējas agrākā lēmumu pieņemšanas procesa posmā.



Attēls Nr.2: Līdzdalības modeļa ietvars.

Avots: Biedrība Latvijas Pilsoniskā alianse.



# Sadarbības piemēri Eiropas Savienībā

## Eiropas Ekonomikas un sociālo lietu komiteja

Eiropas Ekonomikas un sociālo lietu komiteja dibināta 1957. gadā un tā sniedz konsultācijas Eiropas Savienības institūcijām - Eiropas Komisijai, Eiropas Savienības padomei un Eiropas Parlamentam. Konsultācijas ar Komiteju ir obligāts nosacījums vairākās nozarēs – lauksaimniecība, nodarbinātība, sociālie jautājumi, transports, izglītība, patērētāju tiesību aizsardzība, veselība, struktūrfondi un vienlīdzīgas iespējas.

Komitejas locekļi, kopskaitā 344 (2010.gada pirmā puse), pārstāv Eiropas Savienības dalībvalstu dažādu nozaru organizācijas, darba devējus un darba ņēmējus. Locekļi strādā trīs grupās:

- darba devēju grupa;
- darba ņēmēju grupa;
- dažādu interešu grupa - lauksaimnieki, patērētāji, vides organizāciju, ģimeņu apvienību, u.c. nevalstisko organizāciju pārstāvji;

Tādējādi EESK locekļi veido tiltu, kas vieno Eiropas Savienību ar pilsoniskās sabiedrības organizācijām dalībvalstīs.

Latvijas pārstāvji darbībai Eiropas Ekonomikas un sociālo lietu komitejā (no 2010.gada līdz 2015.gadam):

- darba devēju grupa – Vitālijs Gavrilovs un Gundars Strautmanis;
- darba ņēmēju grupa – Ariadna Ābeltiņa un Pēteris Krīgers;
- dažādu interešu grupa – Armands Krauze, Gunta Anča un Andris Gobiņš.

EESK funkcija ir sniegt atzinumus par ierosinātajiem ES tiesību aktiem, kā arī iniciēt tiesību aktu projektu izveidi par tematiem, kuri uzskatāmi par svarīgiem tās darba grupas pārstāvjiem.

Vairāk informāciju var iegūt Komitejas mājas lapā [www.eesc.europa.eu](http://www.eesc.europa.eu)

## Austrijas Ekonomikas un sociālo lietu konsultatīvā padome

Padome izveidota 1963.gadā pamatojoties uz neformālu vienošanos starp četriem Austrijas industrijas pārstāvjiem – Federālo Ekonomikas kameru, Federālā Darba kameru, Arodbiedrību konfederāciju un Lauksaimniecības

kameru prezidentu komiteju. Kopš padomes dibināšanas tās darbs ir pilnveidots, bet tai nav juridiskas personas statuss. Padomes darbība nav iekļauta likumdošanas normās, bet tai piemīt kopīgā Austrijas sociālo partneru iezīme – brīvprātīga un neformāla pieeja. Padome veido un sniedz valdībai neatkarīgus informatīvos ziņojumus par ekonomikas un sociālās politikas jautājumiem un par valdības aktivitātēm informē biedrus un partnerus. Ziņojumos iekļautas iepriekš minēto četru partneru kopīgas rekomendācijas, kas adresētas federālajai valdībai un citiem lēmumu pieņēmējiem ekonomikas un sociālajās jomās.

Vairāk informāciju var iegūt padomes mājas lapā [www.sozialpartner.at](http://www.sozialpartner.at)

## Beļģijas Centrālā ekonomikas padome

Centrālā ekonomikas padome dibināta 1948.gada 20.septembrī un tā ir dažādu profesiju vienojoša konsultējoša institūcija. Padomes redzeslaukā ir aktivitātes, kas vērstas uz valsts ekonomikas organizēšanu un tā meklē veidus, kā institucionalizēt dialogu starp darba devēju un darba ņēmēju organizācijām par ekonomikas jautājumiem, lai valdībai sniegtu ieteikumus par ekonomikas politikas jautājumiem. Padomes sastāvā ir privātā sektora darba ņēmēju un darba devēju apvienības (lielie uzņēmumi, vidējie un mazie uzņēmumi, pašnodarbinātie un lauksaimniecībā nodarbinātie) un biedru organizāciju piesaistītie akademiķi.

Vairāk informāciju var iegūt padomes mājas lapā [www.ccecrb.fgov.be](http://www.ccecrb.fgov.be)

## Francijas Ekonomikas un sociālo lietu padome

Padomes funkcijas ir plašas, tās klāj jautājumus, par ko padomei ir viedoklis un priekšlikumi Francijas valdības pārstāvjiem. Konsultācijas noris par ekonomikas, sociālajiem, zinātnes un kultūras jautājumiem. Padome sniedz atzinumus gan pēc savas iniciatīvas, gan valdības pieprasījuma. Padomes darbība ikdienā ir izvēsta desmit darba grupās.

Padomi veido 231 dalībnieks un tās darbā var piedalīties, ja ir sasniegti divi nosacījumi:

1. lielākas ekonomiskās un sociālās aktivitātes pieļauj likumiskais ietvars;
2. Francijas sabiedrība izvirza organizāciju pārstāvjus un informē premjerministru.

Vairāk kā divas trešdaļas padomes dalībnieku (163 no 231) ir tieši iecelti no organizācijām, kuras tie pārstāv: arodbiedrības (pārstāvot privāto un

publisko sektoru, 69 dalībnieki), sociālekonomikas grupas (privātie uzņēmēji, industrija, tirdzniecība, māksla, lauksaimniecība un profesionāļi, 65 dalībnieki), kooperatīvi (19 dalībnieki), ģimenes uzņēmumi (10 dalībnieki). Valdība nosaka 69 padomes dalībniekus, kas pārstāv gan valsts uzņēmumu intereses, gan darbojas kopienas labā, gan emigrantu intereses. Padomē darbojas arī 40 indivīdi, kas specializējušies ekonomikas, kultūras, zinātnes un sociālajos jautājumos. Papildus darbam padomē, tās dalībnieki drīkst turpināt profesionālās gaitas savās darba vietās.

Vairāk informāciju var iegūt padomes mājas lapā [www.conseil-economique-et-social.fr](http://www.conseil-economique-et-social.fr)

## Griekijas Ekonomikas un sociālo lietu padome

Padomes darbību nosaka un regulē 1994.gadā pieņemts likums, kas ietver trīspusēju sadarbības modeļa struktūru, kurā darbojas partneri – darba devēju grupa, darba ņēmēju grupa un dažādās intereses (lauksaimnieku, ārštata darbinieku, pašvaldību un patērētāju pārstāvji). Dalības pamatnosacījums katrai no trīs grupām ir vienlīdzība.

Vairāk informāciju var iegūt padomes mājas lapā [www.oke.gr](http://www.oke.gr)

## Īrijas Nacionālā ekonomikas un sociālo lietu padome

Padome (NESP) dibināta 1973.gadā un tās uzdevums ir analizēt un sniegt ziņojumus premjerministram par stratēģiskiem jautājumiem, kas saistīti ar ekonomikas efektīvu attīstību, sociālā taisnīguma sasniegšanu un stratēģiskā ietvara attīstību, kas vada attiecības starp valdību un sociālajiem partneriem. Padomi vada premjerministra pārstāvis un to veido pārstāvji no darba devējiem, darba ņēmējiem, lauksaimnieku organizācijām, nevalstiskajām organizācijām, nozīmīgu valdības departamentu pārstāvji un neatkarīgi eksperti. NESP pārveidojās 1980.gadu krīzes ietekmē. Padome formulēja un piekrita īstenot stratēģiju, lai izbēgtu no Īrijas apburtā stagnācijas loka. Stratēģija bija pamats, uz kuru tika veidota valdības un sociālo partneru kopīgi diskutētā Nacionālā atveseļošanās programma. Katrs padomes ziņojums ir publicēts un iesniegts parlamentam. Padomi uz trīs gadiem veido:

- priekšsēdētājs, ko apstiprinājusi valdība pēc konsultācijām ar padomē pārstāvēto interešu grupu pārstāvjiem;
- pieci pārstāvji, ko nominējušas lauksaimnieku organizācijas;
- pieci pārstāvji, ko nominējušas uzņēmēju un darba devēju organizācijas;

- pieci pārstāvji, ko nominējis Īrijas Arodbiedrību kongress;
- pieci pārstāvji, ko nominējušas kopienas un nevalstiskās organizācijas;
- desmit pārstāvji, ko nominējusi valdība.

Padomes sagatavotie ziņojumi tiek publicēti un iesniegti abām parlamenta palātām. Padomes darbību finansiāli nodrošina ikgadējs piešķirums no valsts budžeta.

Vairāk informāciju var iegūt padomes mājas lapā [www.nesc.ie](http://www.nesc.ie)

## Portugāles Ekonomikas un sociālā padome

Padome (*Conselho Económico e Social*) ir līdzdalības un konsultāciju mehānisms, kas izveidots 1991.gadā, lai ekonomikas un sociālajā jomā sniegtu atzinumus valdībai par jautājumiem, kas aktuāli Portugāles sabiedrībā. Padomē darbojas 66 locekļi, kuru aktivitātes nosacīti iedalāmas sešās grupās: valdības grupa, darba devēju grupa, darba ņēmēju grupa, vietējās un reģionālās valdības grupa, dažādu interešu grupa un indivīdi, kuri veikuši personīgu ieguldījumu labklājības attīstībā. Padomes prezidentu apstiprina parlaments, bet četrus viceprezidentus – Padomes plenārijs.

Vairāk informāciju var iegūt padomes mājas lapā [www.ces.pt](http://www.ces.pt)





## Latvijas Pilsoniskā alianse

„Novērotāja loma man vienmēr iedvesusi šausmas.  
Kas es esmu, ja nepiedalos?  
Lai es dzīvotu, man jākļūst dalībniekam!”

*/ Antuāns de Sent – Ekziperī /*

Biedrība „Latvijas Pilsoniskā alianse” (eLPA) ir dibināta 2004.gada 14. decembrī un reģistrēta 2005. gada 17. janvārī. eLPA ir neatkarīga bezpeļņas nevalstiskā organizācija (NVO), kuras mērķis ir

**stiprināt pilsonisko sabiedrību Latvijā, atbalstot Latvijas nevalstisko organizāciju kopējās intereses un veidojot labvēlīgu vidi biedrību un nodibinājumu darbībai.**

**eLPA apvieno 108 biedrus** – NVO sektorā aktīvas juridiskas organizācijas (biedrības, nodibinājumi, fondi) un privātpersonas – kopējā pārstāvniecība vairāk kā **30 000 sabiedriski aktīvi cilvēki**.

### NVO sektora interešu aizstāvis

eLPA ir NVO platforma – dažādu jomu organizāciju oficiāli reģistrēts sadarbības tīkls. eLPA iestājas par NVO sektora kopējo interešu pārstāvniecību, sekojot līdzi lēmumu pieņemšanai valsts pārvaldē, piedaloties valsts sekretāru sanāksmēs, dažādās darba grupās, u.c. eLPA ir **sabiedriskā labuma statuss**.

#### eLPA vērtības pilsoniskas sabiedrības stiprināšanai:

- sadarbība;
- laba pārvalde;
- labvēlīga vide;
- pilsoniskā līdzdalība;
- sabiedrības integrācija;
- brīva informācijas plūsma.

20.11.2009. eLPA tika piešķirts **Ministru kabineta Atzinības raksts par ilggadīgu un veiksmīgu pilsoniskās sabiedrības stiprināšanu un tās attīstības veicināšanu Latvijā, par pašizliedzību un panākumiem strādājot valsts un tautas labā.**



## CIVICUS

eLPA kopš 2006.gada ir starptautiskas pilsoniskās līdzdalības tīkla organizācijas World Alliance for Citizen Participation – CIVICUS biedrs. CIVICUS dibināta 1993.gadā ar mērķi sekmēt pilsonisko aktivitāšu attīstību un aizsardzību visā pasaulē.

[www.civicus.org](http://www.civicus.org)

## European Civic Forum

eLPA kopš 2008.gada ir Eiropas līmeņa NVO sadarbības tīkla European Civic Forum biedrs. Tīkls dibināts 2005.gadā ar mērķi uzlabot Eiropas pilsoņu līdzdalību Eiropas Savienības lēmumu pieņemšanas procesā.

[www.civic-forum.fr](http://www.civic-forum.fr)

## Ko iegūsi kļūstot par eLPA biedru?

### Pievienosies interešu aizstāvja NVO tīklam

- Veicināsi pilsoniskās sabiedrības attīstību;
- Iespēju iesaistīties kā partnerim dažādos eLPA projektos;
- Iespēju dalīties viedokļos un veidot sadarbību interesējošā jomā;
- Iespēju pārstāvēt savas kopējās NVO intereses un piedalīties eLPA pasākumos.

### Ietaupīsi savu vērtīgo laiku

- Saņemsi aktuālu un nevalstiskajām organizācijām saistošu informāciju:
  - Iknedēļas NVO e-ziņas „Nesēdi tumsā!” un iespēju tajā publicēt Tev nozīmīgu informāciju;
  - Ikmēneša NVO finanšu e-ziņas par aktuālajām finansējuma piesaistes iespējām Tavai NVO;
  - Iknedēļas e-pārskatu par nākamajā valsts sekretāru sanāksmē (VSS) izskatāmajiem jautājumiem – varēsi laicīgi pieteikties atzinumu sniegšanai konkrētiem normatīvajiem aktiem.

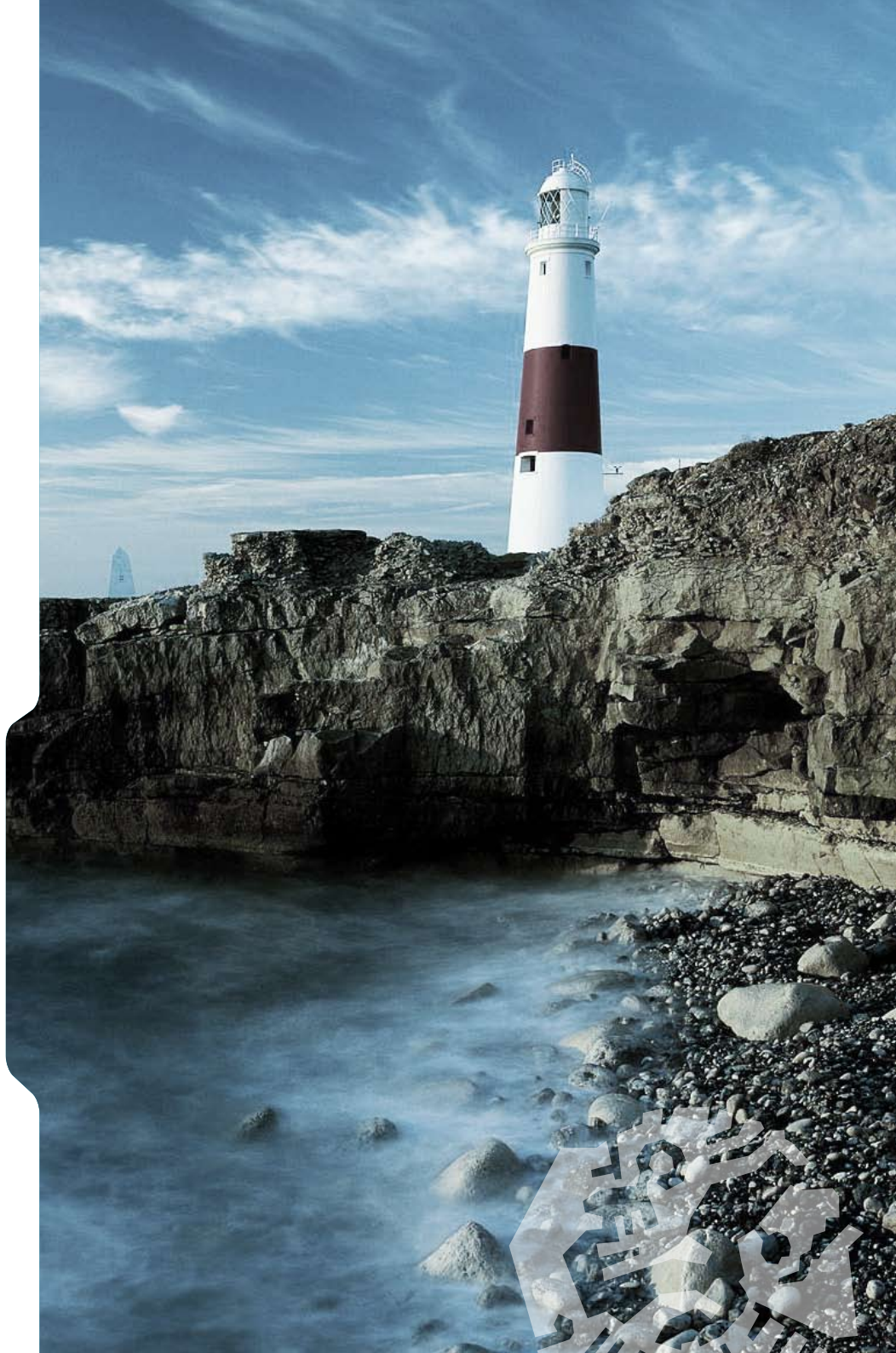
### Saņemsi atbalstu un vērtīgus padomus

- Individuālas konsultācijas, kuras sniedz:
  - Interesu aizstāvības un sabiedrības līdzdalības eksperti;
  - NVO grāmatvedības un lietvedības eksperti;
  - Efektīvas NVO pārvaldes eksperti;
  - NVO jurists.
- Iespēju brīvi izmantot NVO bibliotēkas materiālus un sniegtos pakalpojumus;

- Aprīkotu telpu Rīgas centrā nelielām sanāksmēm (līdz 15 cilvēkiem);
- Informatīvo atbalstu NVO e-ziņās un vortālā [www.nvo.lv](http://www.nvo.lv).

### **letaupīsi savus finanšu līdzekļus**

- Privilīgētu iespēju saņemt īpašus nosacījumus, zemākas cenas un atlaides:
  - SIA „Officeday Latvia” piedāvātajām kancelejas precēm;
  - tūrisma aģentūras „KOLUMBS” sniegtajiem pakalpojumiem;
  - SIA „AG Render” sniegtajiem tulkošanas pakalpojumiem.





© Latvijas Pilsoniskā alianse, 2010



EIROPAS KOMISIJAS  
PĀRSTĀVNICĪBA LATVIJĀ



SOROSA  
FONDS  
LATVIJĀ



Šis informatīvais izdevums ir veidots ar Eiropas Komisijas pārstāvniecības Latvijā, Sorosa fonda—Latvija, Frīdriha Ēberta fonda, AB.LV Sabiedriskā Labuma Fonda atbalstu un Islandes, Lihtenšteinas un Norvēģijas finansiālu atbalstu Eiropas Ekonomikas zonas finanšu instrumenta un Norvēģijas valdības divpusējā finanšu instrumenta ietvaros, ar Latvijas valsts finansiālu atbalstu no Sabiedrības integrācijas fonda. Par šī informatīvā materiāla saturu atbild biedrība „Latvijas Pilsoniskā alianse”.



SABIEDRĪBAS INTEGRĀCIJAS FONDS

